

Suomussalmi Hossa rantaosayleiskaava-alueen muinaisjäännösinventointi 2017



Teemu Tiainen



Tilaja: Suomussalmen kunta

Sisältö

Perustiedot	3
Yleiskartat	4
Vanhoja karttoja	9
Inventointi	13
Lähteet	15
Kiinteät muinaisjännökset	16
1 SUOMUSSALMI KENTTIJÄRVI S	16
2 SUOMUSSALMI KENTTIJÄRVI 2.....	17
3 SUOMUSSALMI NURMISELKÄ 2	19
4 SUOMUSSALMI KORPPILAHTI N	21
5 SUOMUSSALMI KELLARILAHTI.....	23
6 SUOMUSSALMI HOSSANNIEMEN KÄRKI	25
7 SUOMUSSALMI HOSSANNIEMI	27
8 SUOMUSSALMI KOTILAMPI W	28
9 SUOMUSSALMI ÖLLÖRI 1	29
10 SUOMUSSALMI HOSSA.....	31
11 SUOMUSSALMI KOTINIEMI	33
12 SUOMUSSALMI IIKOSKI	35
13 SUOMUSSALMI SAARILAMPI	36
14 SUOMUSSALMI SAARIVIRTA	38
15 SUOMUSSALMI JUURIKKALAMPI	41
16 SUOMUSSALMI JUURILAHTI.....	43
17 SUOMUSSALMI IIJÄRVI HIETALAHTI.....	44
18 SUOMUSSALMI HIETALA	46
19 SUOMUSSALMI HAAPANIEMI	48
20 SUOMUSSALMI MUSTALAMPI W	52
Muut kohteet	54
21 SUOMUSSALMI HYPÄS 1	54
22 SUOMUSSALMI ÖLLÖRI 2	55
23 SUOMUSSALMI HOSSANLAHDEN POHJUKKA.....	56

Kansikuva: Kellarilahden kivikautinen asuinpaikka (raportin kohde 5) kuvan oikeassa laidassa, hakkuaukean kulmalla. Lounaaseen.

Selityksiä: Koordinaatit ja kartat ovat ETRS-TM35FIN koordinaatistossa. Kartat ovat Maanmittauslaitoksen maastotietokannasta 10/2017, ellei toisin mainittu. Muinaisjännösrekisteri on tarkastettu 10/2017. Valokuvia ei ole talletettu mihinkään viralliseen arkistoon, eikä niillä ole kokoelmatunnusta. Valokuvat ovat digitaalisia ja taltioituna Mikrolahti Oy:n serverille.

Perustiedot

Alue: Suomussalmi Hossa.

Tarkoitus: Selvittää rantaosayleiskaava-alueella sijaitsevat kiinteät muinaisjäännökset ja muut suojeltavaksi katsottavat kulttuurihistorialliset jäännökset.

Työaika: Maastotyö 10.-14.10.2017.

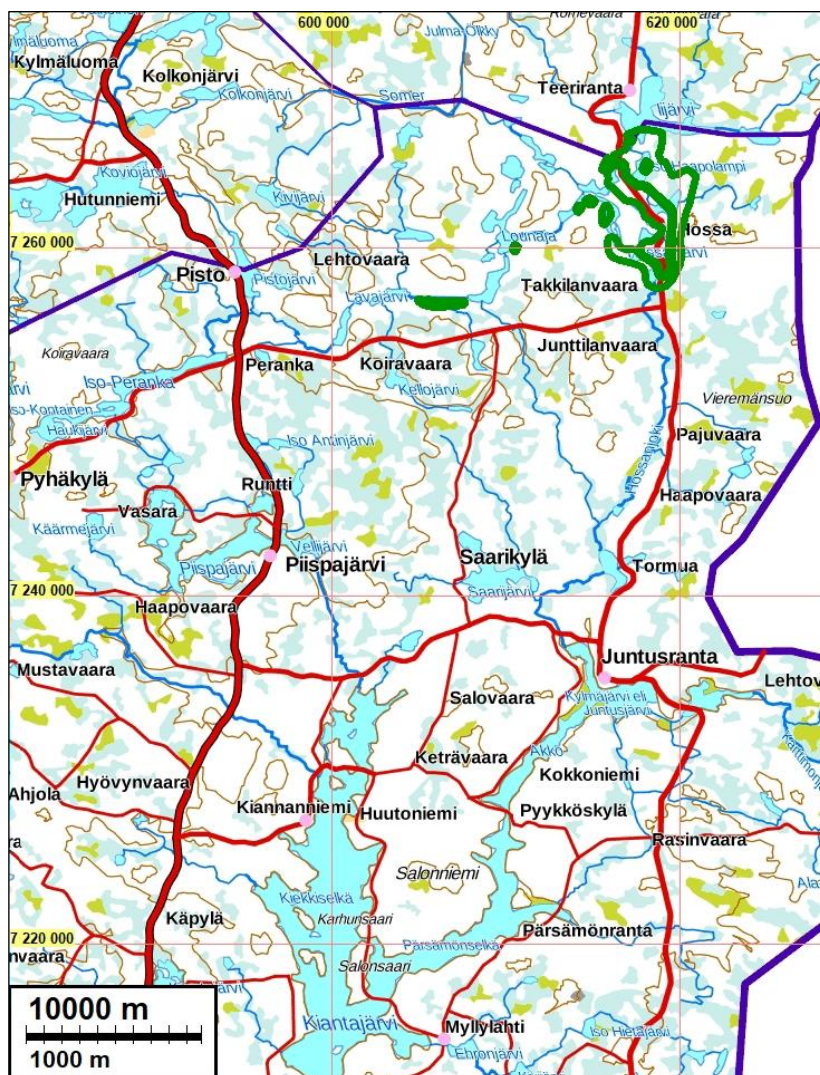
Kustantaja: Suomussalmen kunta.

Tekijä: Mikroliitti Oy, Teemu Tiainen.

Tulokset: Alueelta tunnettiin ennen inventointia kahdeksan kivikautista asuinpaikkaa, neljä pyyntikuoppakohdetta, kaksi mahdollista muinaisjäännöstä, yksi muu kulttuuriperintökohde sekä yksi löytöpaikka.

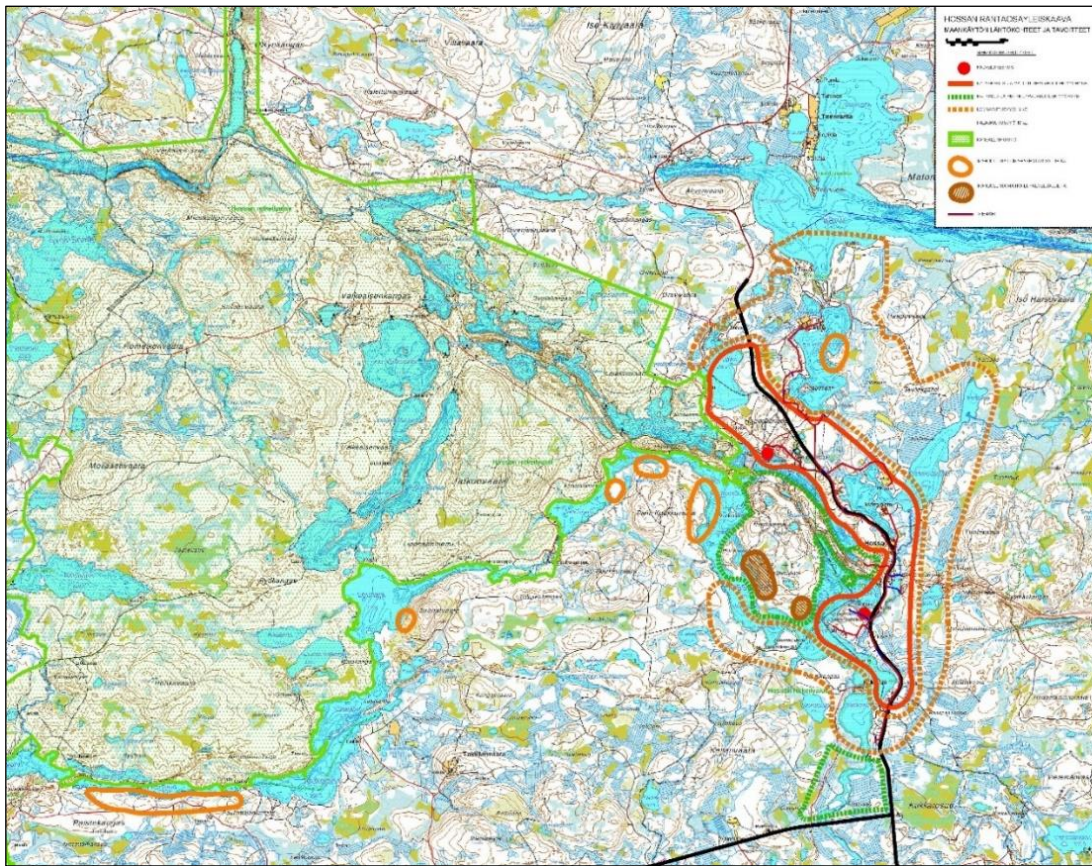
Inventoinnissa löydettiin seitsemän uutta muinaisjäännöstä, joista viisi on tervahautoja, yksi kivikautinen tai varhaismetallikautinen asuinpaikka sekä yksi ajoittamaton pyyntikuoppakohde. Lisäksi useista entuudestaan tunnetuista kohteista saatiin inventoinnin yhteydessä uutta tietoa.

Inventoinnin jälkeen alueelta tunnetaan 20 muinaisjäännöstä (esihistoriallisia asuinpaikkoja 10, ajoittamattomia pyyntikuoppakohteita 5 sekä tervahautoja 5) sekä yksittäiset muu kulttuuriperintökohde, mahdollinen muinaisjäännos ja löytöpaikka.



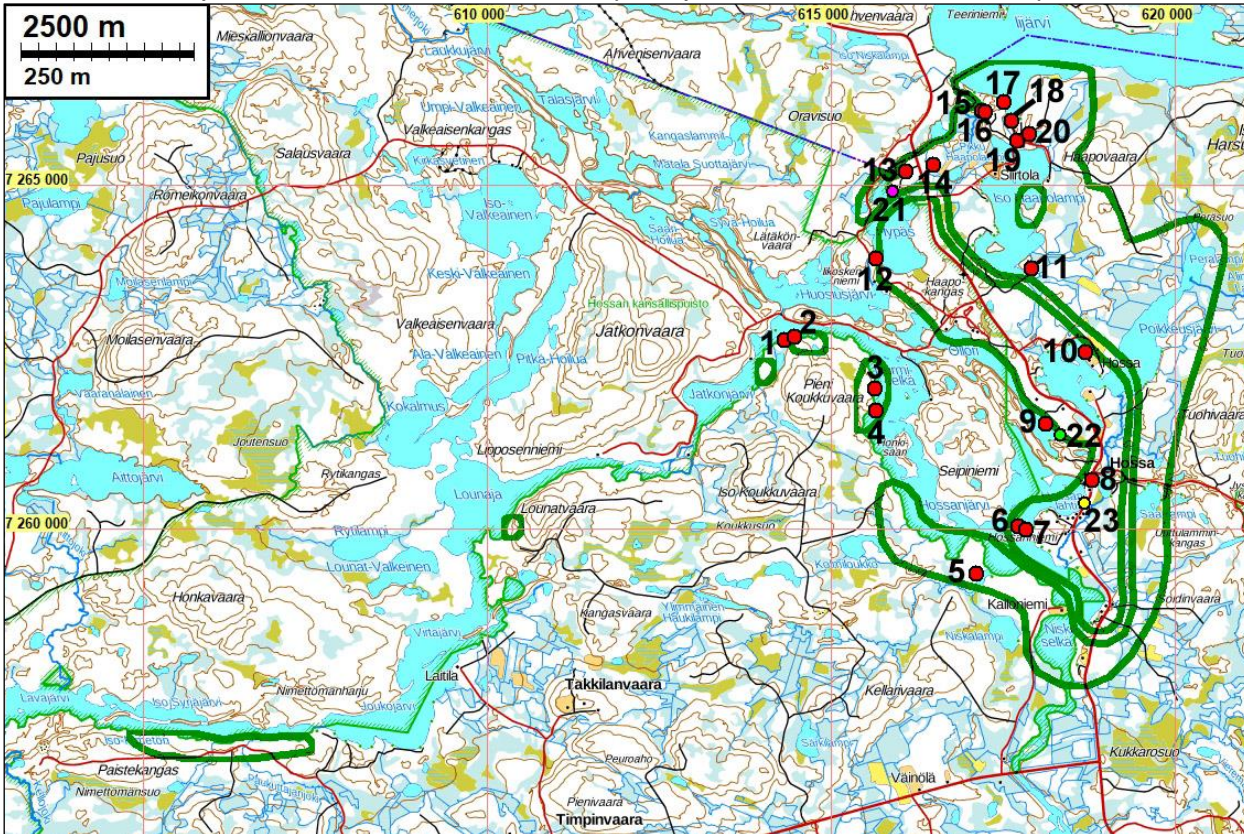
Inventointialueet on rajattu vihreällä kartan koillisosaan.

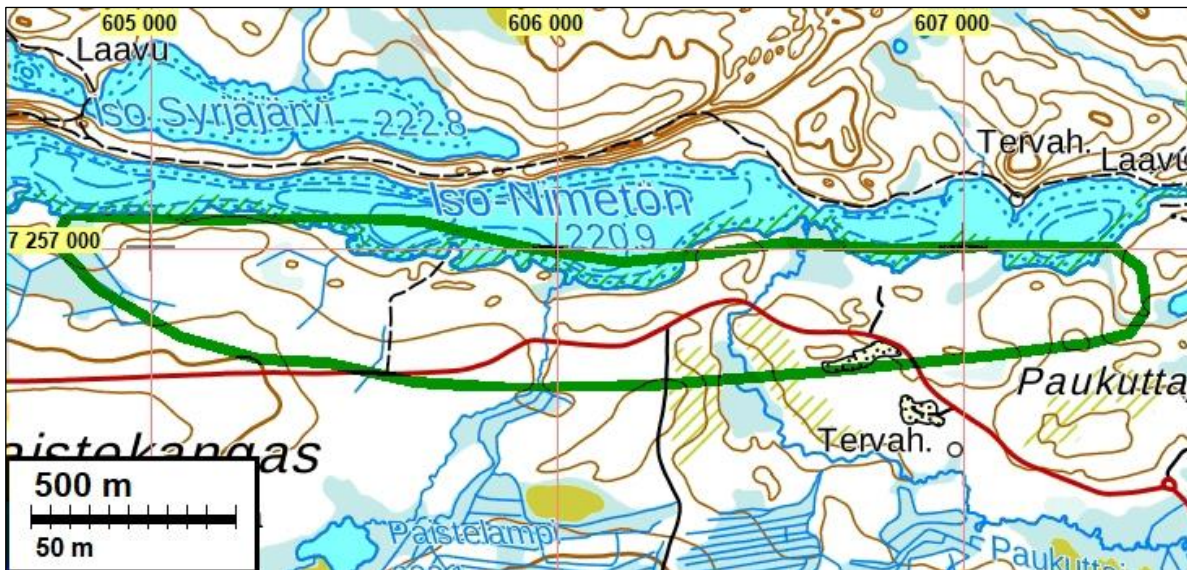
Yleiskartat



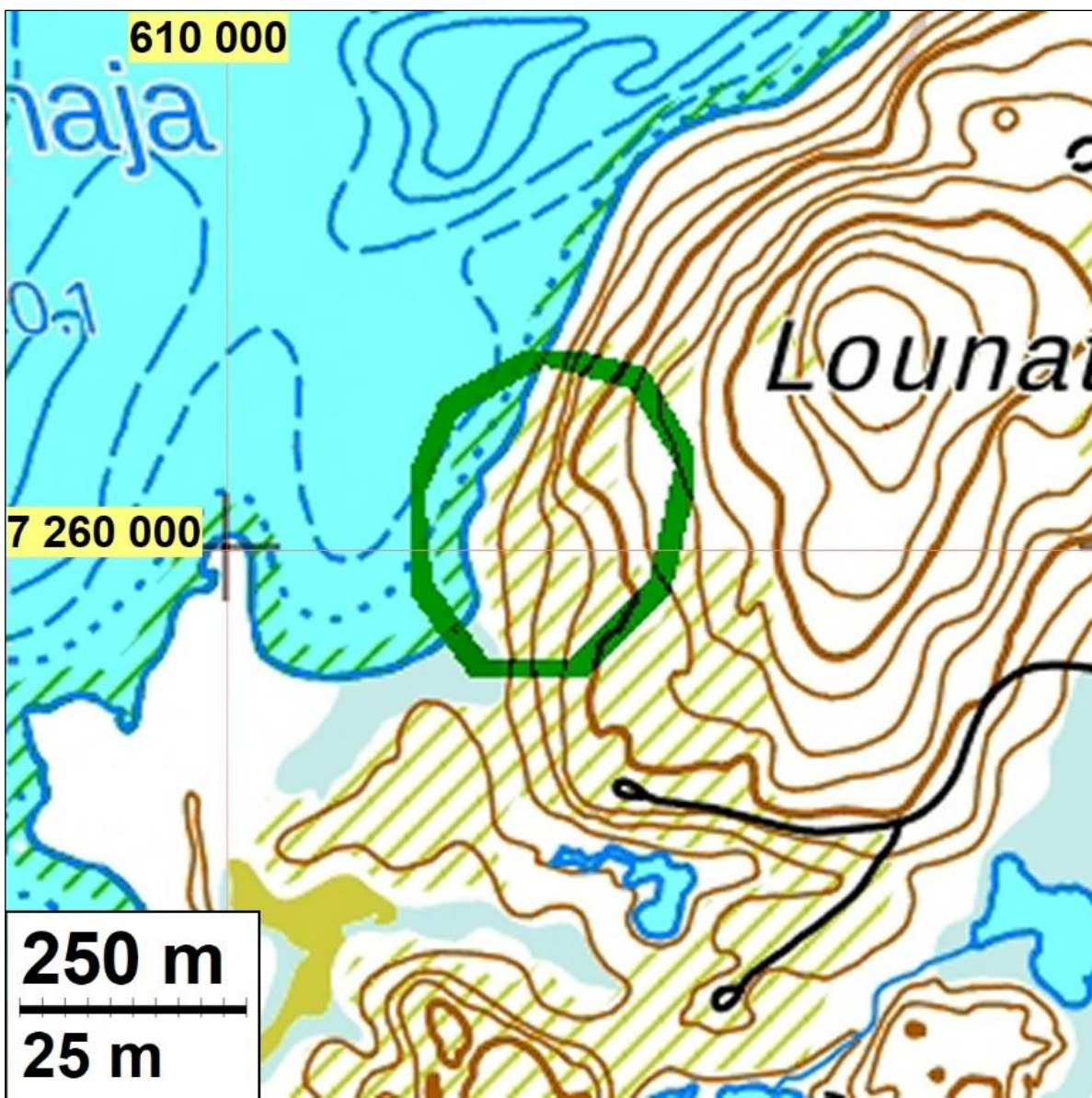
Tilajalta saatu kaava-aineistokartta. Inventoitavat alueet on merkitty karttaan punaisella ja oranssilla viivalla sekä oranssilla katkoviivalla.

Vihreät viivat rajaavat inventointialueita. Eriväriset pallot ja numerot viittaavat tämän raportin kohteisiin.

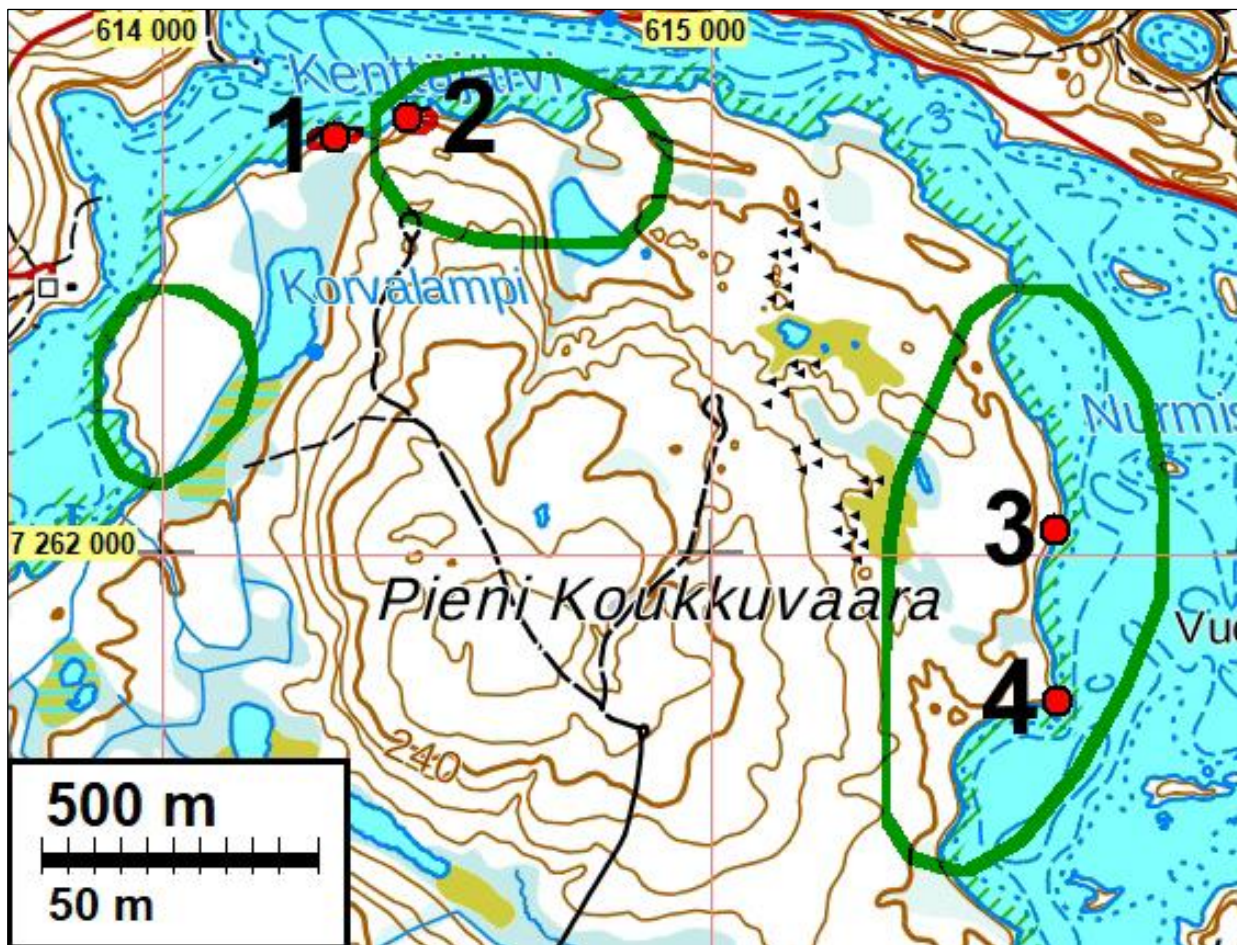




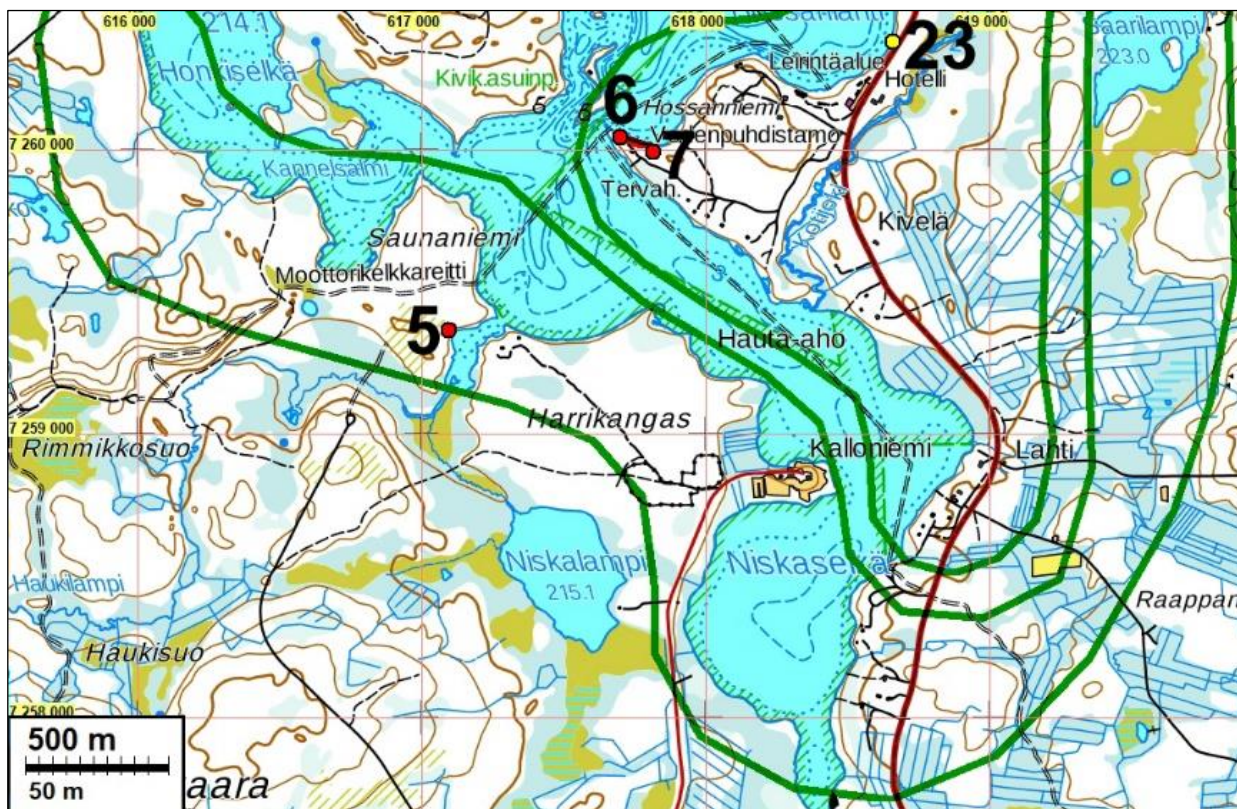
Iso-Nimetön järven eteläpuoleinen inventointialue.



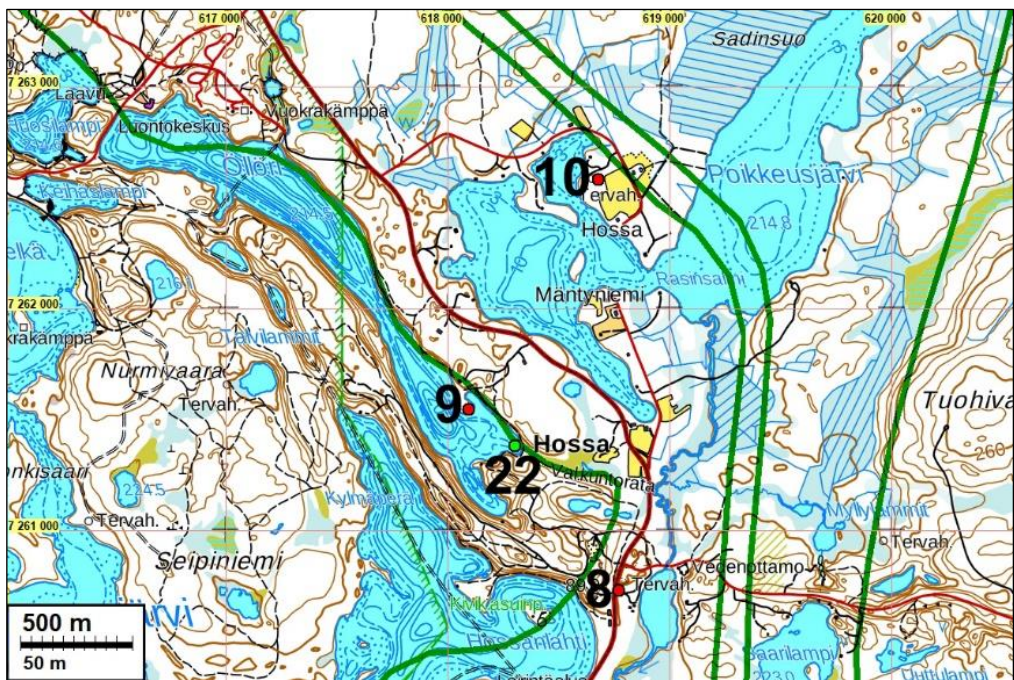
Lounajan kaakkoispuolen inventointialue.



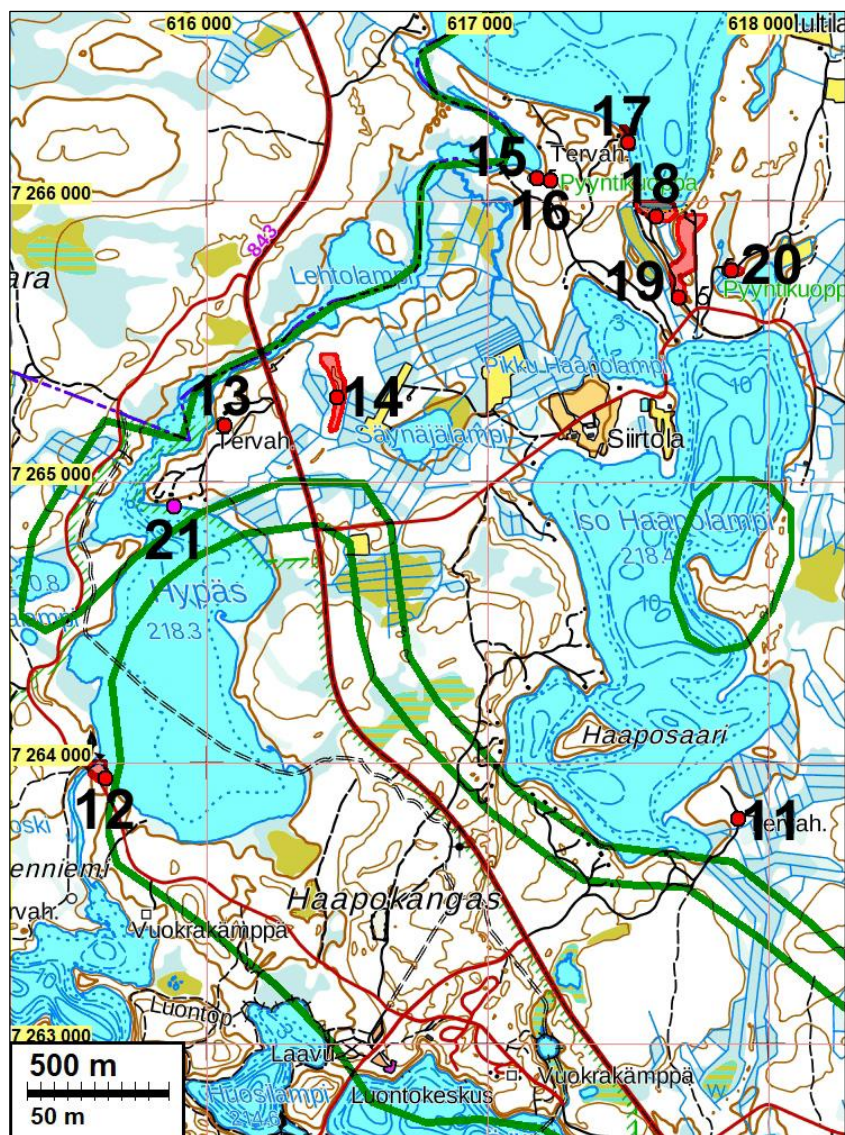
Inventointialueet Pienen Koukkuvaaran rannoilla. Pallot ja numerot viittaavat raportin kohteisiin.



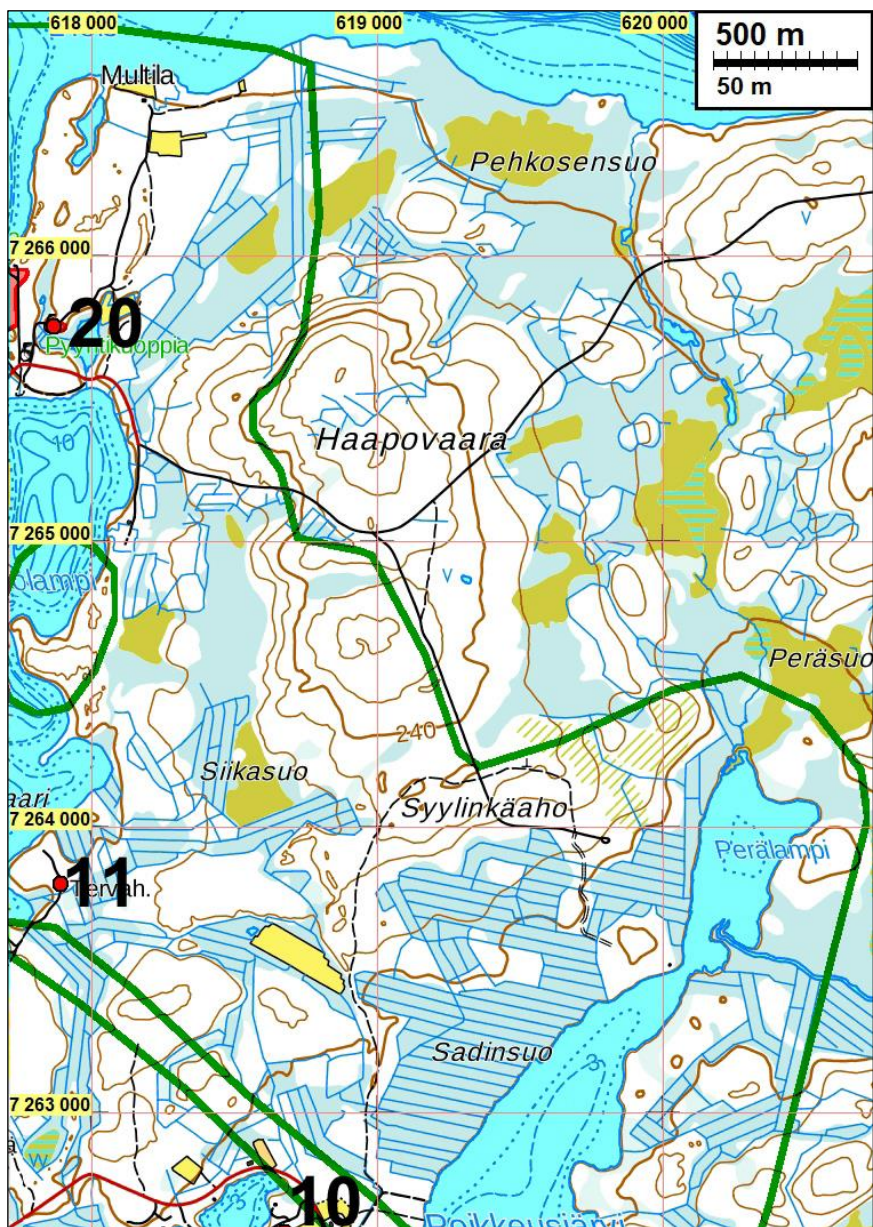
Inventointialueen kaakkoisosta. Eriväriset pallot ja numerot viittaavat raportin kohteisiin



Inventointialueen keskiosaa. Eriväriset pallot ja numerot viittaavat raportin kohteisiin



Inventointialueen luoteisosaa. Eriväriset pallot ja numerot viittaavat raportin kohteisiin



Inventointialueen koillisosa. Eriväriset pallot ja numerot viittaavat raportin kohteisiin

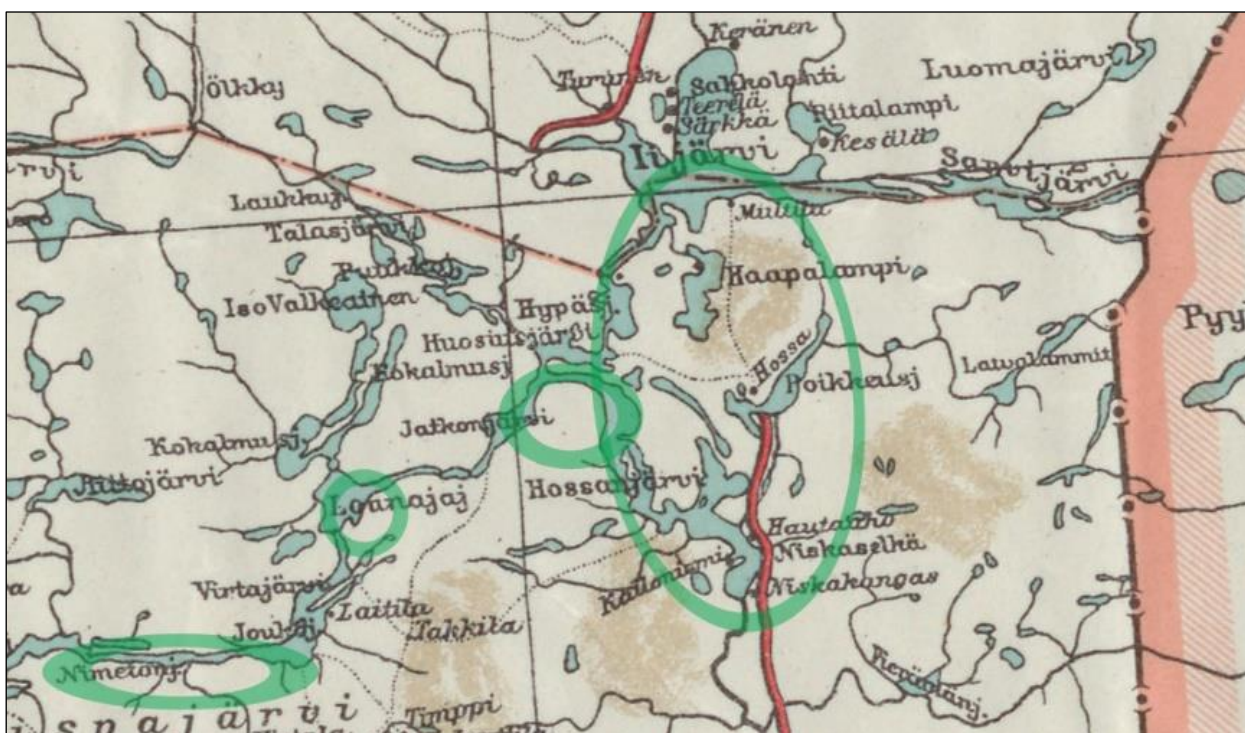


Yleiskuva. Poikkeusjärven Kalmoniemen kivikkoista maastoa. Pohjoiseen.

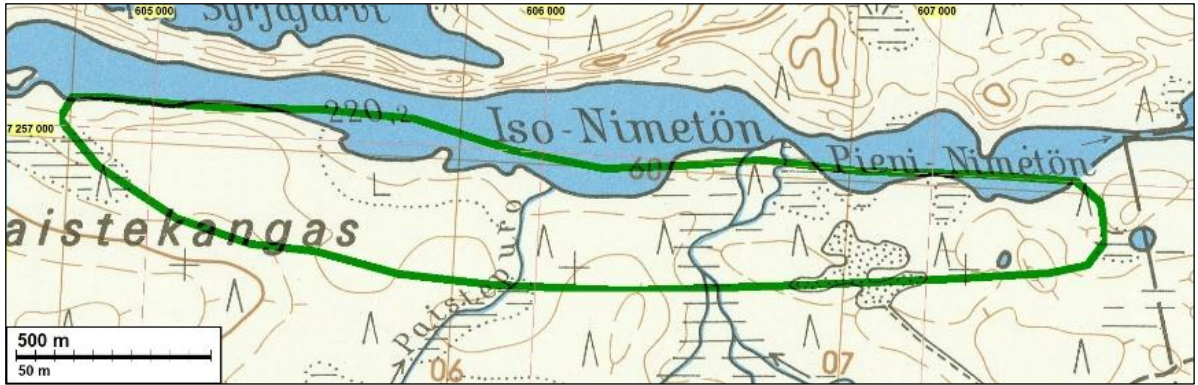
Vanhoja karttoja



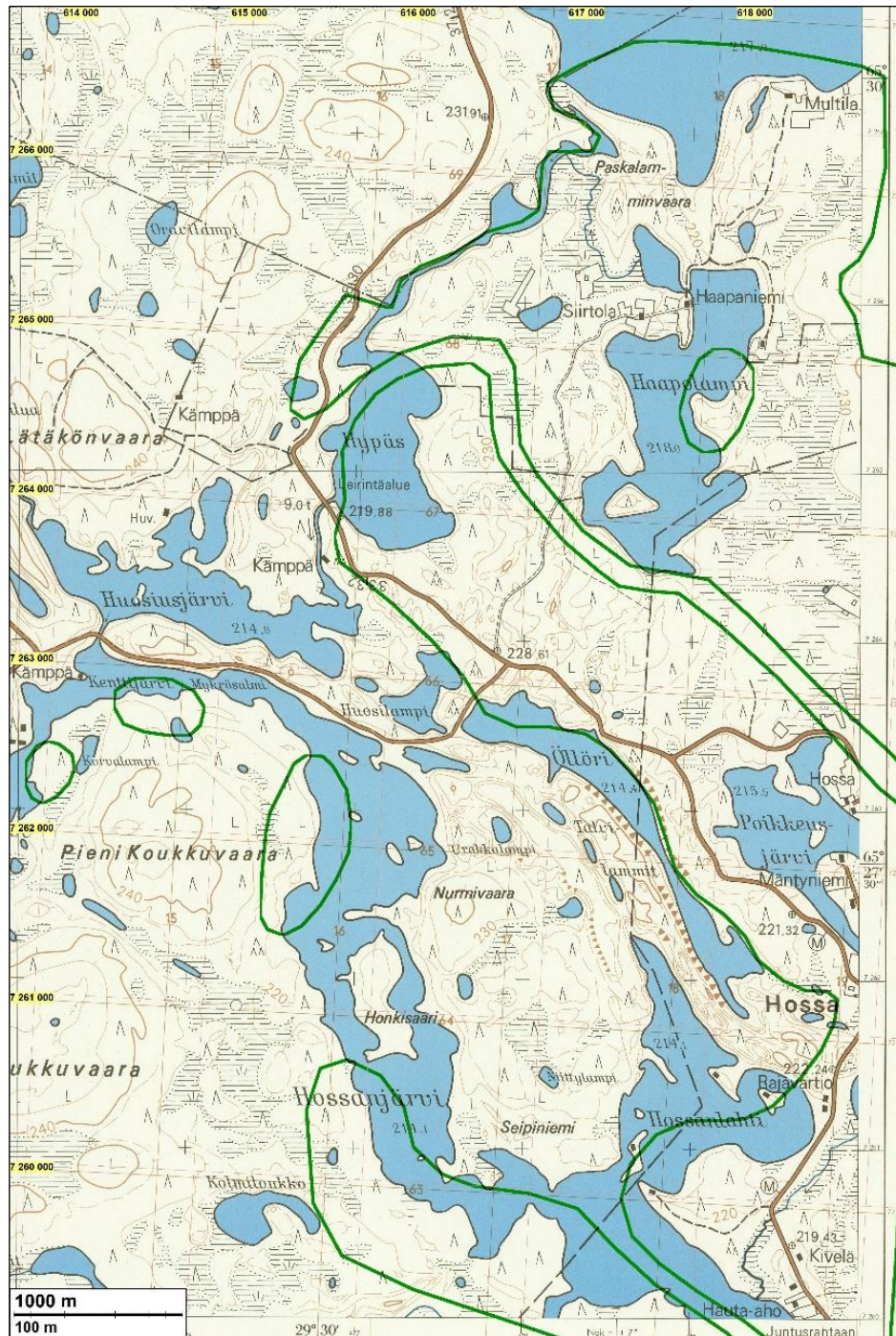
Ote Pohjois-Suomen kuvaavasta yleiskartasta vuodelta 1833. Inventointialueet sijoittuvat (karkeasti) vihreän ympyrän sisälle – alueelle ei ole merkitty kiinteää asutusta. Lähin kiinteä asutus sijoittuu alueen eteläpuolelle, Tormuaan (punainen piste).



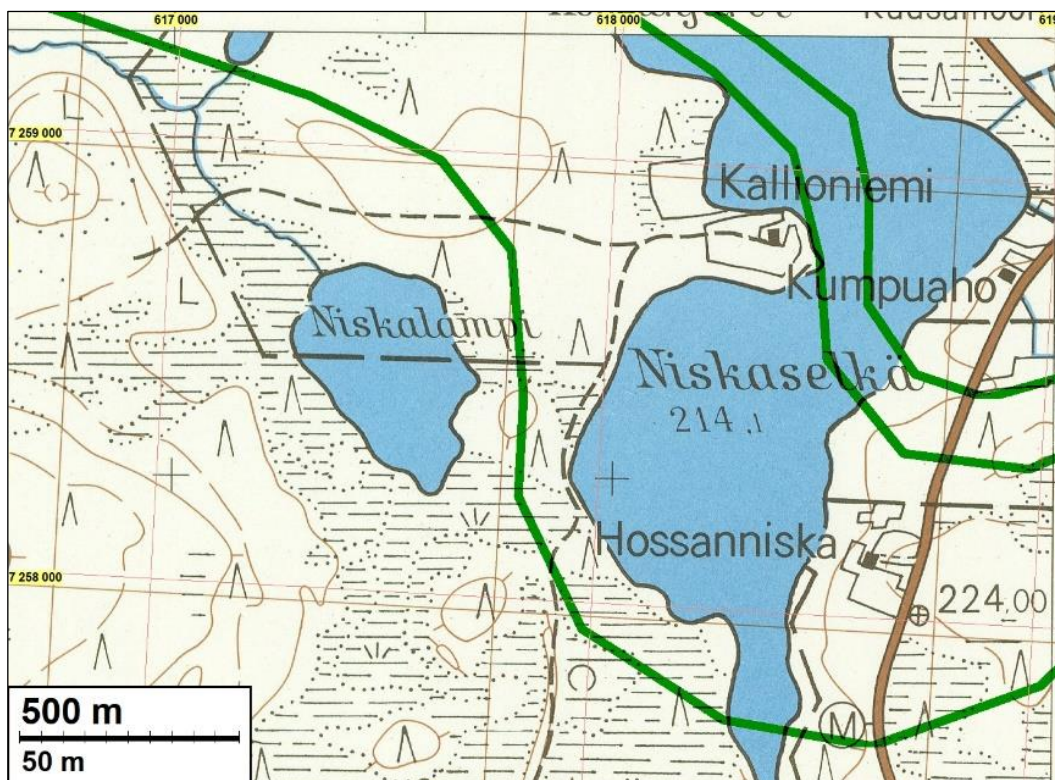
Saksalainen maastokartta Kuusamon alueesta vuodelta 1940. Inventointialueet on rajattu vihreällä. Alueiden sisälle on merkitty Multilan, Hossan, Hauta-Ahon, Niskakankaan ja Kalloniemen talot. Niiden kohdalla on edelleen samannimiset talot. Poikkeuksena tästä on Niskakangas, missä talon nimi on nykyisin Niska.



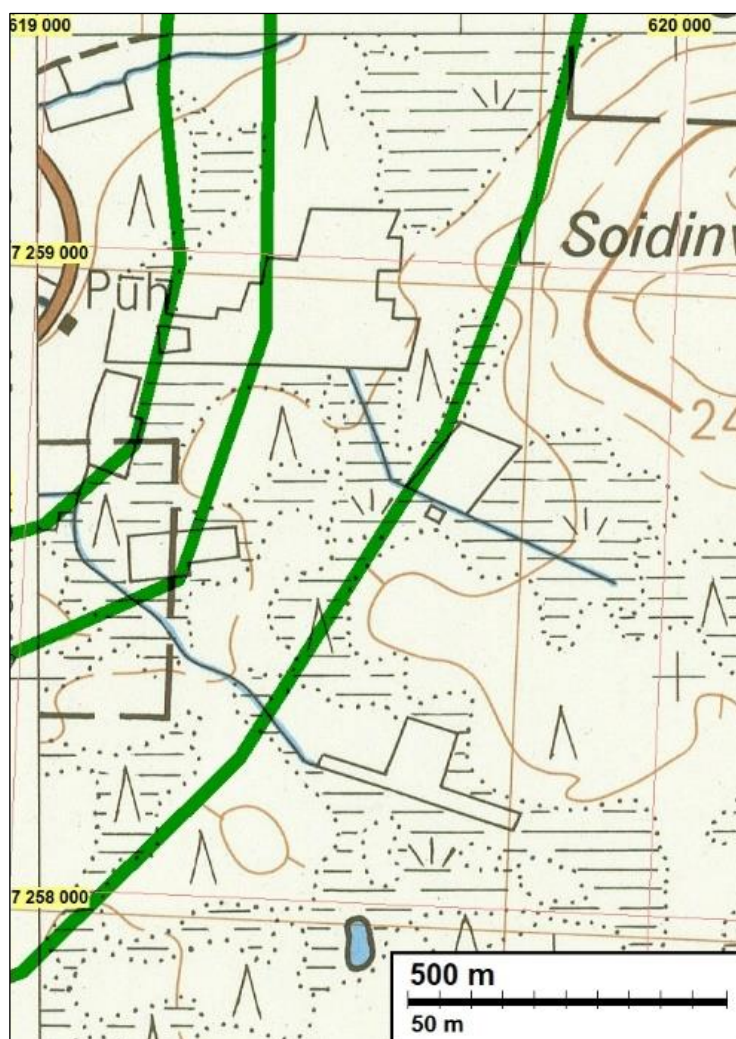
Inventointialue on rajattu vihreällä viivalla. Ote topografisesta kartasta 4514 01 v. 1969.



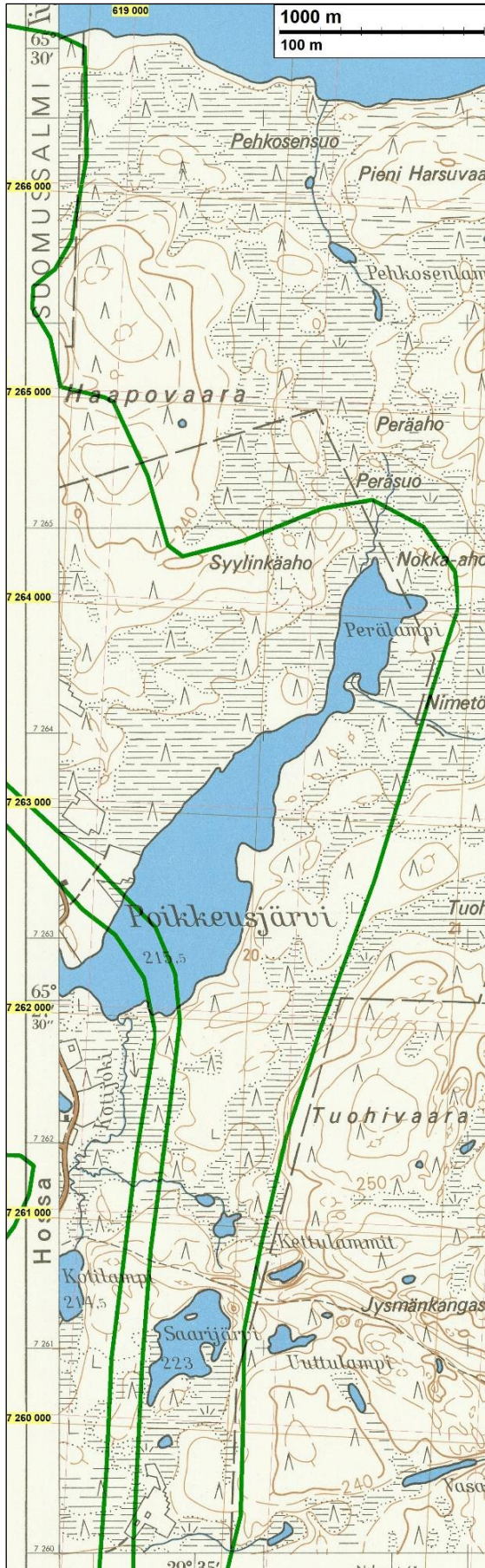
Inventointialue on rajattu vihreällä viivalla. Ote topografisesta kartasta 4514 05 v. 1969.



Inventointialue on rajattu vihreällä viivalla. Ote topografisesta kartasta 4514 04 v. 1969.

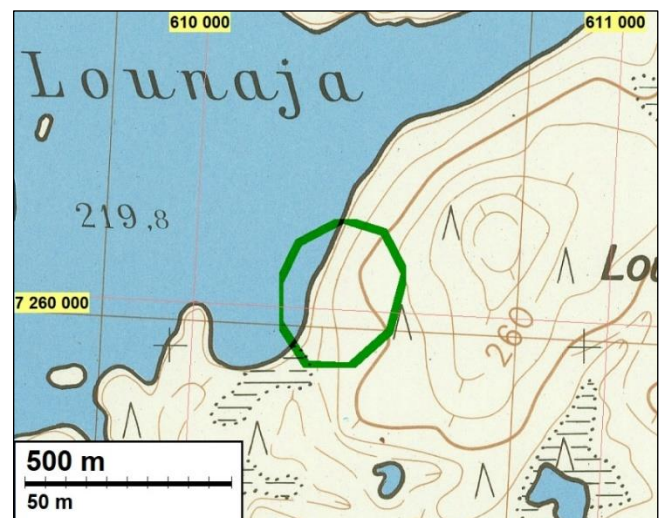


Inventointialue on rajattu vihreällä viivalla. Ote topografisesta kartasta 4514 07 v. 1969.



Vasen: inventointialue on rajattu vihreällä viivalla. Ote topografisesta kartasta 4514 08+4514 11 v. 1969.

Alla: Inventointialue on rajattu vihreällä viivalla. Ote topografisesta kartasta 4514 05 v. 1969.



Inventointi

Suomussalmen Hossan alueella ollaan päivittämässä yleiskaavaa. Kainuun museo edellytti tässä yhteydessä myös arkeologisen inventoinnin päivittämistä. Hossan rantayleiskaavaa varten tehty arkeologinen inventointi on tehty vuonna 2005 (Suominen), mikä museoviranomaisten ohjeistusten mukaan on vanhentunut (ohjeistuksen mukaan inventointi vanhenee 10 vuodessa). Suomussalmen kunta tilasi Hossan rantaosayleiskaava-alueen muinaisjäänösinventoinnin Mikrolahti Oy:ltä. Inventoinnin suoritti Teemu Tiainen 10.-14.10.2017 inventoinnin kannalta mitä suotuisimmassa sääoloissa: päivänvalo oli kymmenisen tuntia päivässä, kahta tihkuista aamua lukuun ottamatta inventoinnin aikana ei satanut ja lakastuva kasvillisuus oli jo maassa.

Suurin osa kaava-alueesta, eli inventoitavasta alueesta, sijoittuu Hossan kylän tienoille Hossanjärven, Poikkeusjärven, Hypäksen, Iso Haapolammen ja Iijärven alueille. Pienempiä erillisiä inventoitavia alueita oli viisi ja ne sijaitsevat Hossan länsipuolella Nurmiselän, Jatkonjärven, Lounajan sekä Iso-Nimettömän rannoilla. Työn tilaajalta saadun kaavan suunnitteluaineistoon liittyvän kartan mukaisia inventointialueita olivat kyläkeskuksen ja majoituspalveluiden vyöhyke, loma-asutusvyöhyke sekä mahdolliset lomarakentamisalueet.

Alueen matalimmat kohdat ovat noin 214 metrin korkeustasolla (mm. Poikkeusjärvi, Öllöri ja Hossanjärvi). Inventointialueen vedet laskevat lännestä (Iso-Nimettömän, Virtajärven, Lounajan ja Jatkonjärven kautta) ja pohjoisesta (Iijärven, Hypäksen ja Huosiusjärven kautta) Hossanjärveen, josta edelleen Hossanjokea pitkin kohti etelää. Maaperä inventointialueella on hiekkaa, hiekkamoreenia, moreenia ja vähemmissä määrin kivikkoa. Kasvillisuus alueella vaihtelee kivistä kangasmetsistä kosteapohjoisiin metsiin, valtapuina alueella kasvaa kuusi ja mänty. Alueen korkein kohta sijaitsee sen koillisosan Haapovaarassa, jonka laki on noin 250 m korkeustasolla.

Aiemmin alueella muinaisjäänösinventointeja ovat tehneet Matti Huurre (vuosina 1958 ja -59), Esa Suominen (2005), Oili Forsberg (2007) sekä Eveliina Salo (vedenalaisinventointi 2009). Nyt tehdyn inventoinnin aikana kaikki alueelta tunnetut muinaisjäänöskohteet tarkastettiin maastossa. Tarkastetuista kohteista neljä sijaitsee välittömästi inventointialueen rajojen ulkopuolella (raportin kohteet 1, 9, 12 ja 22) – kohteiden tarkastamatta jättäminen olisi tässä yhteydessä ollut mielestäni resurssien hukkaamista.

Muinaisjäänösrekisterissä inventointialueelle, Hypäksen lounaisosaan, on merkitty sijoittuvaksi kiinteä muinaisjäänös Nimetön lampi (mj-tunnus 1000013968). Tämä mj-rekisterissä järveen sijoittuva muinaisjäänöksen oikea paikkatieto on N 7262 958 E 615 763. Maastossa tehdyt havainnot perustuvat silmämääräiseen havainnointiin sekä koekuoppien ja kairausten tekoon. Havainnot dokumentointiin ja talletettiin GPS-paikantimella (Garmin Montana 600), muistiinpanoin ja digitaalivalokuvin. Entuudestaan tunnetuilta esihistoriallisilta asuinpaikoilta havaittuja kvartsi-iskoksia ei talletettu, mikäli ne havaittiin paljaasta rantahiekasta tai –vedestä – näissä tapauksissa iskokset jätettiin niille sijoilleen. Inventoinnin aikana asuinpaikkalöytöjä talletettiin kahdelta kohteelta. Raportin kohteelta 2 Kenttijärvi 2 talletettiin yksi koekuopasta löydetty kvartsi-iskos (KM 41425:1) ja kohteelta 5 Kellarilahti viisi kvartsi-iskosta (KM 41426:1).

Suomussalmen vanhimmat esihistorialliset asuinpaikat ovat noin 10 000 vuotta vanhoja. Miltei koko Suomussalmi on supra-akvaattista aluetta (vedenkoskematonta), joten vanhimmat asuinpaikat on ajoitettu radiohiilimenetelmällä. Nyt inventoidulla alueella vedenpinnan taso on pysynyt kutakuinkin samalla tasolla jäätikön sulamisesta saakka, joten maankohoamiseen perustuva ajoitusmetodia ei alueella voi käyttää. Alueelta tunnettiin ennen nyt tehtyä muinaisjään-

nösinventointia kahdeksan kivikautista asuinpaikkaa, neljä ajoittamatonta (mahdollisesti esihistoriallista) pyyntikuoppakohdetta, kaksi mahdollista muinaisjäännöstä (kivikautista asuinpaikkoja), yksi kivikautinen irtolöytöpaikka sekä yksi muu kulttuuriperintökohde (historialliseen aikaan ajoittuva kalastuspaikka). Nyt tehdyn inventoinnin yhteydessä alueelta löydettiin yksi esihistoriallinen asuinpaikka (raportin kohde 5 Kellarilahti), joka sijoittuu hieman korkeammalle rantapenkan päälle kuin alueelta entuudestaan tunnetut kivikautiset asuinpaikat – ne sijoittuvat rantahiekkaan ja rantaveteen. Tällä perusteella nyt löydetty kohde voisi ajoittua pikemminkin varhaismetallikauteen kuin kivikauteen. Ajoittamattomaksi uudeksi kohteeksi jäi pyyntikuoppakohde (20 Mustalampi W).

Historiallisen ajan kiinteä asutus on Hossan alueelle saapunut vanhojen karttojen perusteella verrattain myöhään. On kuitenkin jokseenkin selvää, että alueella on liikuttu ja leiriydyttä ”iät ja ajat”, joten vanhat kartat eivät kerro koko totuutta alueen asutushistoriasta. Pohjois-Suomen yleiskartassa vuodelta 1833 alueelle ei ole merkitty kiinteää asutusta. Lähimpänä inventointialueelta ovat tuolloin olleet Piispajärven pohjoispuolen kolme taloa ja Tormuassa sijainnut talo. Saksalaisessa maastokartassa vuodelta 1940 inventointialueelle on merkitty viisi taloa – ne sijoittuvat nykyisten talojen paikoille. Vuoden 1969 topografisissa kartoissa alueen tiestö ja rakennuskanta on hyvin tämän päivän kaltainen, silmiinpistävimpinä eroina nykypäivään verrattaessa voi todeta luontokeskuksen ja leirintäalueen-hotellin alueiden rakennuskannan voimistumisen. Inventointialueelta tunnettiin entuudestaan yksi historialliselle ajalle ajoittuva kohde (muu kulttuuriperintökohde 22 Öllöri 2). Inventoinnissa löydettiin viisi historialliselle ajalle ajoittuvaa tervahautaa (raportin kohteet 7, 8, 11, 13 ja 15).

Tulos

Inventoidulta rantaosayleiskaava-alueelta tunnettiin entuudestaan 12 kiinteää muinaisjäännöstä sekä kaksi mahdollista muinaisjäännöstä, yksi muu kulttuuriperintökohde ja yksi irtolöytökohde.

Inventoinnissa löydettiin yksi esihistoriallinen asuinpaikka, yksi ajoittamattomaksi jäänyt pyyntikuoppakohde sekä viisi historiallisen ajan tervahautaa. Toiselta alueen mahdollisista muinaisjäännöksistä saatiin sellaisia lisähavaintoja, joiden perusteella sitä on pidettävänä kiinteänä muinaisjäännöksenä. Lisäksi neljältä tunnetulta pyyntikuoppakohteelta ja neljältä kivikautiselta asuinpaikalta tehtiin sellaisia havaintoja, joiden perusteella niiden muinaisjäännösrajaus muuttui tai tarkentui hieman.

Alueelta tunnetaan nyt 20 kiinteää muinaisjäännöstä, yksi mahdollinen muinaisjäännös, yksi muu kulttuuriperintökohde sekä yksi irtolöytöpaikka.

23.1.2018

Teemu Tiainen

Lähteet

Painetut lähteet

KUUSAMO Blatt Nr. C4. Anschluß Blatt Nr. D 4 KAJAANI. Finnland 1:300 000. Sonderausgabe II. 1940.

Topografinen kartta 1:20 000. Karttalehdet 4514 01 (Lesovaara), 4514 04 (Selkoskylä), 4514 05 (Teeriranta), 4514 07 (Itäkangas) ja 4514 08 + 4514 11 (Iso Harsuvaara). Maanmittaushallituksen topografinen toimisto 1969.

Painamattomat lähteet:

Forsberg, Oili. Kalevalapuistojen pohjoisosien sekä Säynäjäsuon, Saarijärven aarnialueen, Vorlokin ja Hepokönkään arkeologinen inventointi 2007. Metsähallitus.

Hurre, Matti. Suomussalmi inventointi 1958, 1960 ja 1970. Museovirasto.

Hällström, H.J. Karta öfver Uleåborgs Höfdingedöme. Författad år 1833.

Salo, Eveliina. Suomussalmi Hossan vedenalainen kulttuuriperinnön inventointi 2009. Metsähallitus.

Suominen, Esa. Haapaniemi. Tarkastuskäynti 2004. Kainuun museo.

Suominen, Esa. Hietala. Tarkastuskäynti 2004. Kainuun museo.

Suominen, Esa. Juurilahti. Tarkastuskäynti 2004. Kainuun museo.

Suominen, Esa. Suomussalmen Hossan yleissuunnitelma-alueen arkeologinen inventointi 2005. Kainuun museo.



Iso-Nimetön järven eteläpuolta. Luoteeseen.

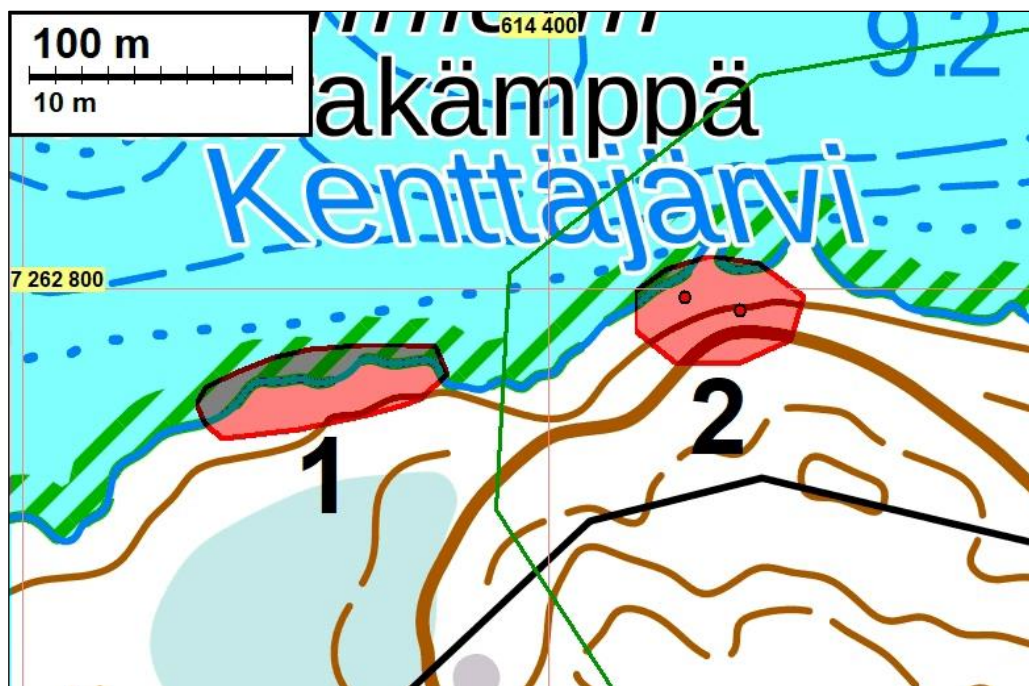
Kiinteät muinaisjännökset

1 SUOMUSSALMI KENTTIJÄRVI S

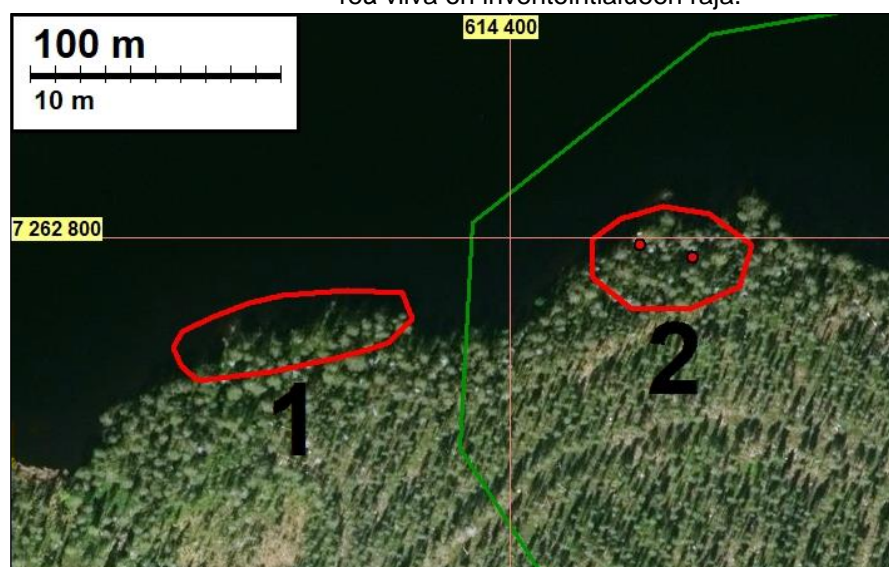
Mj tunnus: 777010096
 Status: kiinteä muinaisjännös (SM)
 Ajoitus: kivikautinen
 Laji: asuinpaikka

Koordin: N: 7262 759 E: 614 316
 P: 7265 798 I: 3614 534

Tutkijat: Matti Huurre 1975 tarkastus, Tiainen 2017 inventointi.



Muinaisjännökset on rajattu punaisella. Numerot viittaavat tämän raportin kohdenumeroihin. Kohteen 2 sisällä olevat punaiset pisteet osoittavat paikalta havaittujen kvartsi-iskosten sijainnin. Vihreä viiva on inventointialueen raja.



Huomiot: Muinaisjäännösrekisteri:

Asuinpaikka sijaitsee Kenttijärven länsipään etelärannalla. Asuinpaikkalöydöt on poimittu rannalta.

Tiainen 2017:

Asuinpaikka on rajattu rantaveteen ja loivapiirteiselle, kohti pohjoista laskevalle rannalle, 215 metrin korkeustason alapuolelle. Maaperä alueella on hiekka ja maanpinnalla on näkyvissä muutamia kiviä. Paikalla kasvaa harvaa männikköä ja matalaa varpukasvia. Huurre on poiminut paikalta vuonna 1975 kvartsi-iskoksia (10 kpl).

Kohteella on aluerajaus muinaisjäännösrekisterissä. Paikalle ei tehty inventoinnin aikana koekuoppia, eikä alueella ollut rikkonaista maanpintaa. Uusia havaintoja muinaisjäännöksestä ei saatu. Muinaisjäännös sijoittuu inventointialueen ulkopuolelle.



Kenttijärvi S. Koilliseen.

2 SUOMUSSALMI KENTTIJÄRVI 2

Mjtunnus: 1000005420
 Status: kiinteä muinaisjäännös (SM)
 Ajoitus: kivikautinen
 Laji: asuinpaikka

Koordin: N: 7262 795 E: 614 447
 P: 7265 834 I: 3614 665

Tutkijat: Esa Suominen 2005 inventointi, Tiainen 2017 inventointi.

Kartat edellisen kohteen yhteydessä.

Huomiot: Muinaisjäännösrekisteri:

Kohde sijaitsee Hossan opastuskeskuksesta 2,2 km länteen, Kenttijärven etelärannalla olevien kahden vierekkäisen tylpän niemen kohdalla. Niemet ovat matalia ja suoperäisiä, niiden takana on kolmisen metriä korkea törmä, jonka päällä on jonkinlainen tasanne. Kohteen länsipäässä tasanne tulee rantaan ja siinä on muuttaman metrin levyinen avoin törmä. Paikka kasvaa suuria mäntyjä sekä pientä taimikkoa, aluskasvillisuutena on suopursua, puolukkaa ja sammalta. Maaperä on kivetöntä hiekkaa.

Läntisen niemen länsityven sortuvassa törmän päälle tehdystä 0,4 x 0,4 metrin kokoisesta koekuopasta on löytynyt kvartsi-iskos. Tästä 70 m itään, itäisen niemen itätyveen, törmän päälle tehdystä samankokoisesta koekuopasta on löytynyt myös kaksi kvartsi-iskosta.

Tiainen 2017:

Asuinpaikka sijaitsee satakunta metriä Kenttijärvi S -nimisen asuinpaikan itäpuolella ja on topografialtaan sekä pinnanmuodoiltaan sen kaltainen: löydöt on tehty kohti pohjoista, eli Kenttjärveä, laskevasta hiekkamaasta. Muinajäännösrekisterissä oleva alueen yleiskuvaus on edelleen paikkansa pitävä.

Kohteella ei ollut aluerajausta ennen nyt tehtyä inventointia. Paikalle tehtiin toistakymmentä koekuoppaa, joista yhdestä löytyi yksi kvartsi-iskos (KM 41425:1). Iskos löytyi noin 15 cm syvyydestä, harmaan ja kellertävän hiekan rajalta. Maalaji löydöllisessä koekuopassa (N 7262792 E 614473) oli kivetön hiekka. Toinen kvartsi-iskos alueelta havaittiin pisteestä N 7262797 E 614452, paljaalla hiekkalla olevasta sortuvasta rantatörmästä. Tämä iskos jätettiin niille sijoilleen.

Paikalta on löytynyt yhteensä viisi kvartsi-iskosta kahden eri inventoinnin aikana. Kyseessä on mitä ilmeisimmin suhteellisen vähä- tai harvalöytöinen asuinpaikka tai lyhytaikainen leiripaikka.



Kenttijärvi 1. Lapio pystyssä (keltainen kahva erottuu heikosti kuvan keskivaiheilla) kvartsin löytöpaikalla. Koilliseen.

Kenttjärvi 1. Lapiro
pystyssä sortunees-
sa rantatörmässä,
pienen kvartsi-
iskoksen löytöpaikal-
la. Koilliseen.



3 SUOMUSSALMI NURMISELKÄ 2

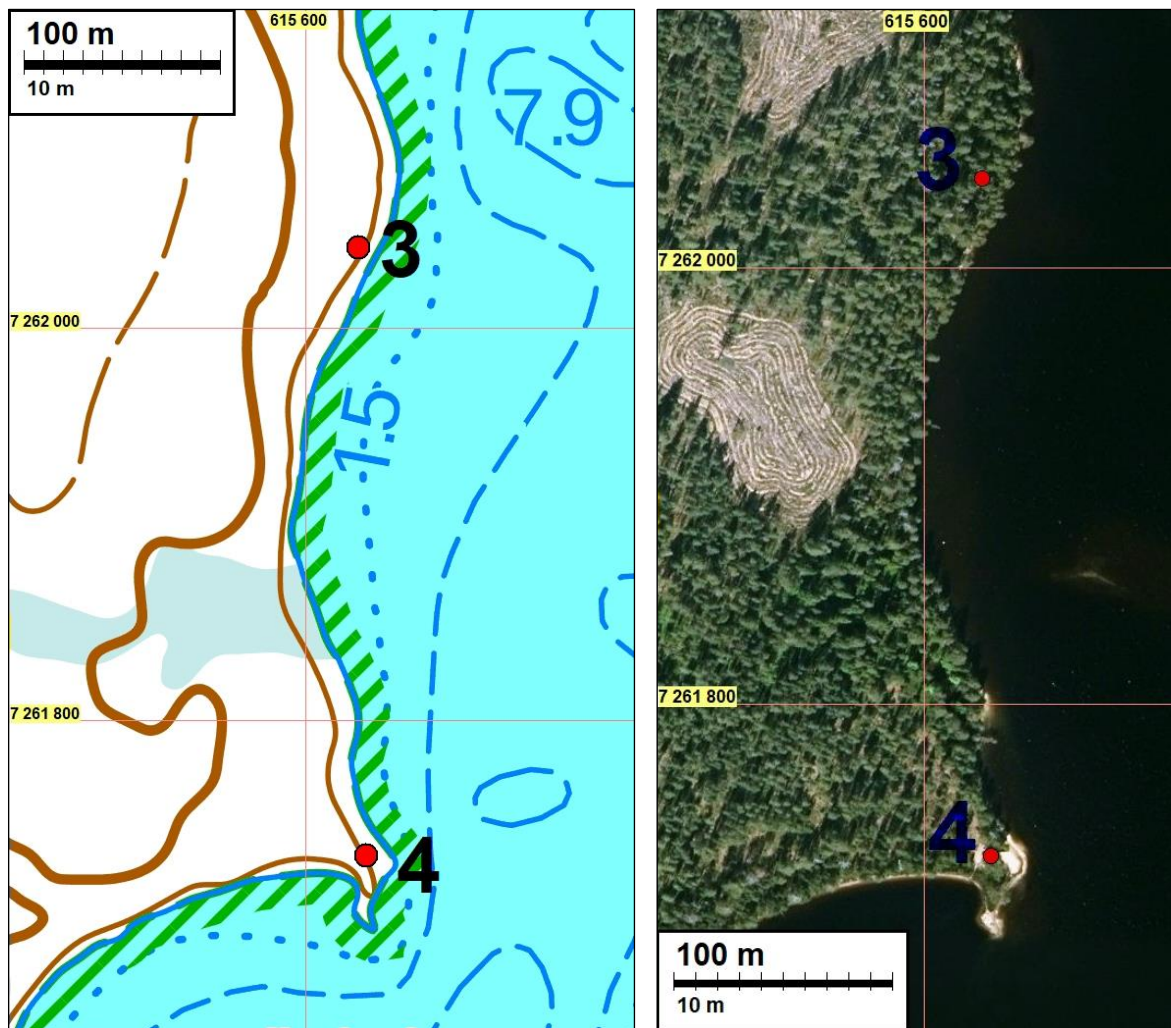
Mjtunnus: 1000005415
Status: kiinteä muinaisjäänös (SM)
Ajoitus: kivikautinen
Laji: asuinpaikka

Koordin: N: 7262 041 E: 615 627
P: 7265 079 I: 3615 846

Tutkijat: Esa Suominen 2005 inventointi, Tiainen 2017 inventointi



Nurmiselkä 2. Muinaisjäänösrekisterin mukainen paikkatieto sijaitsee rantatörmällä. Pohjoiseen.



Punaiset pallot osoittavat muinaisjäännösten sijainnit, niiden vieressä olevat numerot viittaavat tämän raportin kohdenumeroihin.

Huomiot: Muinaisjäännösrekisteri:

Kohde sijaitsee Hossan opastuskeskuksesta 1,3 km lounaaseen, Hossanjärven Nurmiselän länsirannalla, selän keskellä olevasta saaresta länsilounaaseen. Kyseessä on tylppä niemi ja siitä etelään oleva ranta. Rannassa on kolmisen metriäkin korkea avoin, sortuva törmä. Sen päällä on kuivaa mäntykangasta. Niemen kärjessä on pieni tasanne, mutta muuten maa lähtee loivasti nousemaan. Maaperä on hiekkaa, jonka joukossa on pikkukiveä.

Niemen kärjen rantavedessä on havaittu palaneita kiviä kahdessa keskittymässä. Rantavedestä on löytynyt yksi mahdollinen kvartsi-iskos ja niemen kärjestä 40-50 metriä etelään kolme kvartsi-iskosta. Tästä edelleen vajaat 30 metriä etelään, törmästä on löytynyt kvartsi-iskos. Lisäksi rantatörmän päällä kulkevalla polulla vielä yksi pala huonolaatuista kvartsia.

Tiainen 2017:

Kohteella ei muinaisjäännösrekisterissä ole aluerajausta. Rantatörmän päälle tehtiin kahdeksan koekuoppaa, joista ei havaittu mitään muinaisjäännökseen viittaavaa. Myöskään osittain sortuneesta rantatörmästä eikä vesirajasta havaittu merkkejä muinaisjäännöksestä.

Paikka jää edelleen rajaamattomaksi muinaisjännökseksi. Kohteen muinaisjännösrajausten selvittäminen vaatisi tarkempia jatkotutkimuksia.



Nurmiselkä 2 eteläpuolta. Pohjoiseen.

4 SUOMUSSALMI KORPPILAHTI N

Mjtunnus: 1000005412
 Status: kiinteä muinaisjännös (SM)
 Ajoitus: kivikautinen
 Laji: asuinpaikka

Koordin: N: 7261 731 E: 615 631
 P: 7264 769 I: 3615 850

Tutkijat: Esa Suominen 2005 inventointi, Tiainen 2017 inventointi

Kartat edellisen kohteen yhteydessä

Huomiot: Muinaisjännösrekisteri:

Kohde sijaitsee Hossan opastuskeskuksesta vajaat 1,6 kilometriä lounaaseen, Hossanjärven Nurmiselän eteläosan länsirannalla olevaa Korppilahtea pohjoisesta rajoittavassa niemessä. Niemen kärki on matalaa, veden liikuttamaa hiekkaa. Takana on pieni törmä ja sen takana loivemmin nousevaa maata. Kärjessä ja itää kohti on matala valli veden tai tuulen keräämästä hiekkaa. Vallin päällä on hiekka näkyvissä. Melko avoimen niemen kärjessä kasvaa paksu ja komea petäjä. Niemessä on auton vanteeseen tehty nuotiopaikka.

Rantahiekassa on havaittu joitain palaneita kiviä, muttei mitään suoranaisesti esihistoriaan viittaavaa. Niemen kärjessä olevan männyn juuressa on vanhalta näytävä kivetty nuotionpohja. Puun toiselta puolelta on löytynyt kaksi pientä kvartsi-iskosta ja runsaat 20 metriä puusta pohjoiseen yksi mahdollinen kvartsi-iskos. Lisäksi noin 10 metriä puusta länteen lapiolla tehdystä koepistosta on löytynyt yksi pieni iskos.

Tiainen 2017:

Niemen maanpinta oli paljaalla hiekalla laajalla alueella. Avoimen maanpinnan tarkastelun lisäksi paikalle kaivettiin kuusi koekuoppaa. Havaintoja kiinteästä muinaisjäännöksestä ei paikalta saatu.

Muinaisjäännösrekisterissä kohteella ei ole aluerajausta. Sellaista ei kohteelle voi tehdä tämän inventoinnin jälkeen, koska mitään viitteitä muinaisjäännöksestä ei saatu. Kohteen rajaaminen vaatisi tarkempia jatkotutkimuksia.



Yllä: Korppilahti N. Muinaisjäännösrekisterin mukainen kohteen pistemäinen paikkatieto sijaitsee kuvan taka-alan niemikkeessä. Luoteeseen. Alla: Korppilahti N. Asuinpaikka sijoittuu kuvassa näkyvälle tasanteelle. Kaakkoon.



5 SUOMUSSALMI KELLARILAHTI

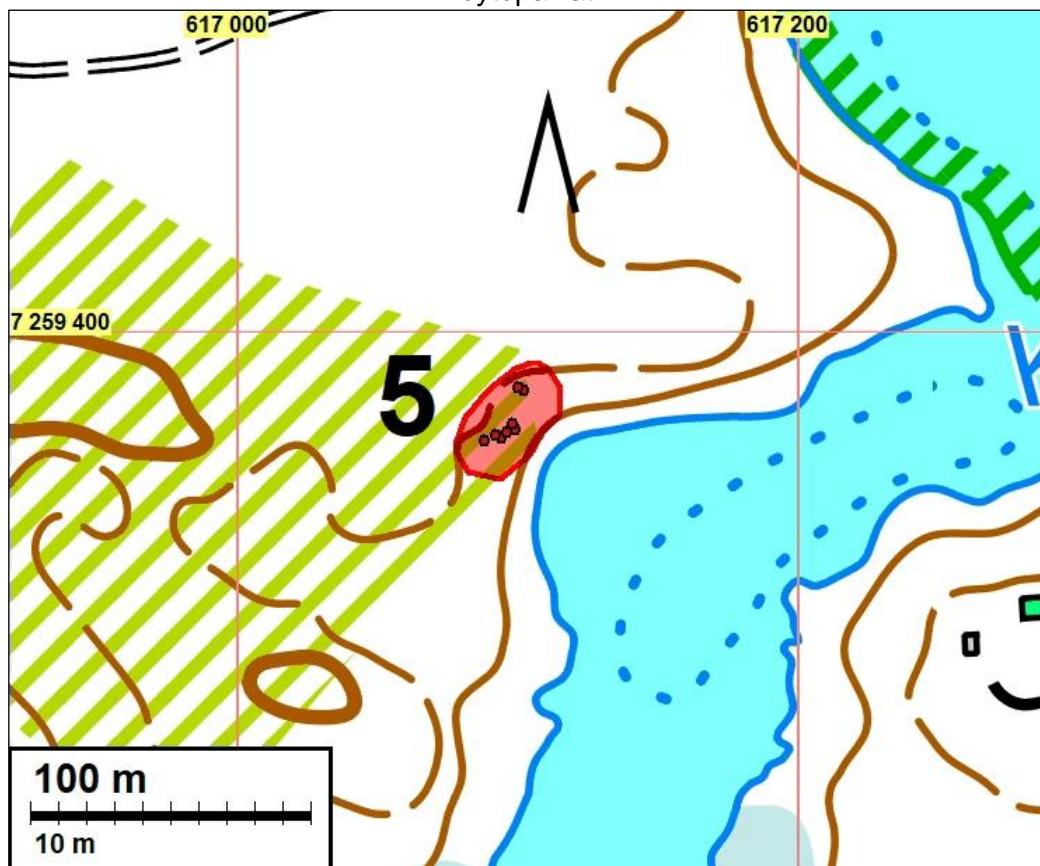
Mjtunnus: uusi kohde
 Status: kiinteä muinaisjäänös (SM)
 Ajoitus: kivikausi/varhaismetallikausi
 Laji: asuinpaikka

Koordin: N: 7259 367 E: 617 098
 P: 7262 404 I: 3617 317

Tutkijat: Tiainen 2017 inventointi



Kiinteä muinaisjäänös on rajattu punaisella viivalla. Punaiset pisteet osoittavat kvartsi-iskosten löytöpaikat.



Huomiot: Tiainen 2017:

Hossan luontokeskuksesta noin 3,5 km etelään, Kellarilahdesta kapean salmen erottaman nimettömän pienen lahden luoteisrannalta, Saunaniemen kaakkoisosasta, löydettiin entuudestaan tuntematon esihistoriallinen asuinpaikka.

Paikalta havaittiin metsäkoneen rikkomalta maanpinnalta 21 kvartsi-iskosta. Iskoksista talletettiin viisi (KM 41426:1) ja loput jätettiin niille sijoilleen. Iskoksia havaittiin noin 27 x 10 metrin kokoiselta alalta. Kvartsi-iskosten kaakkoispuolella on pari metriä korkea rantatörmä – iskokset sijoittuvat siis törmän yläpuoliselle tasaiselle maalle, korkeustasolle noin 125-127,5 m. Maaperä paikalla on vähäkivistä hiekkaa. Alueella on tehty joitain vuosia sitten avohakkuu. Puita paikalla ei kasva, maanpinnan tasalla kasvoi matalaa varpua ja sammalta. Löydöt tehtiin hakkuuaukean koillislaidasta. Alueen etelä- ja koillispuolelle tehtiin joitain koekuoppia, joista ei havaittu mitään mielenkiintoista.

Havaituista kvartsi-iskoksista noin 280 metriä pohjoiseen, koordinaattipisteestä N 7259 635 E 617 190, havaittiin metsäkoneen urasta yksi epämääräinen kvartsi-iskos. Tämä Saunaniemen pohjois-eteläsuuntaisen itärannan rantapenkan päältä löydetty mahdollinen iskos voi olla peräisin myös paikalla olleista kivistä, mistä metsäkoneen yliajo olisi sen lohkaissut. Paikalle tehtiin useista löydöttömiä koekuoppia.

Inventointialueen kivikaudelle ajoittuvat asuin- ja löytöpaikat sijaitsevat aivan vesirajassa ja jopa hieman vesirajan alapuolelle. Kellarilahden asuinpaikka poikkeaa näistä paikoista siinä, että se siis sijoittuu selkeästi nykyistä vedenpintaa korkeammalle penkalle. Kyseessä voisi tällä perusteella olla pikemminkin varhaismetallikautinen kuin kivikautinen asuinpaikka.



Kellarilahti. Lapio pystyssä asuinpaikalla. Itäkoilliseen.



Kellarilahti. Koira seisoo kvartsi-iskosten levinneisyyden pohjoisrajalla, lapio pystyssä niiden levinnän etelärajalla. Kaakkoon.

6 SUOMUSSALMI HOSSANNIEMEN KÄRKI

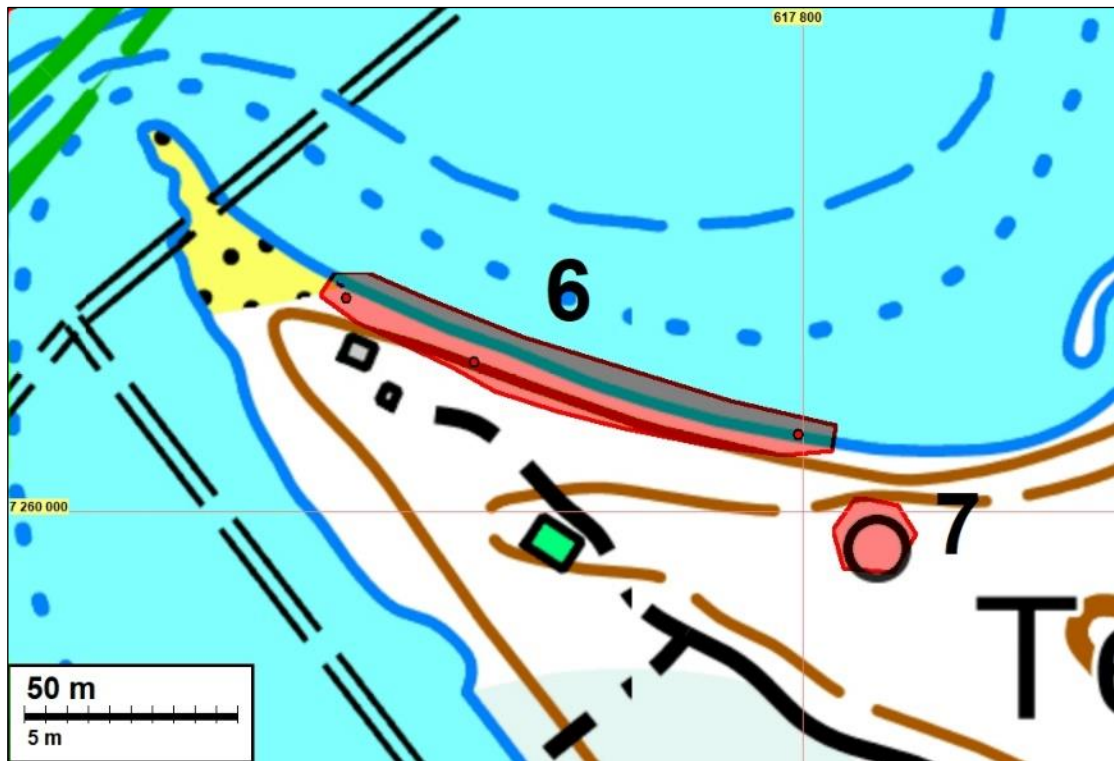
Mjtunnus: 1000005411
 Status: kiinteä muinaisjäännös (SM) (aiemmin mahdollinen muinaisjäännös)
 Ajoitus: kivikautinen
 Laji: asuinpaikka

Koordin: N: 7260 047 E: 617 701
 P: 7263 084 I: 3617 921

Tutkijat: Esa Suominen 2005 inventointi, Tiainen 2017 inventointi.



Muinaisjäännökset on rajattu punaisella viivalla. Numerot viittaavat tämän raportin kohdenumeroihin. Punaiset pisteet kohteella 6 osoittavat havaittujen kvartsi-iskosten paikat.



Huomiot: Muinaisjäännösrekisteri:
 Mahdollinen asuinpaikka sijaitsee Hossanniemen kärjessä, sen koillisrannalla, Hossan opastuskeskuksesta 3 km eteläkaakkoon. Kyseessä on matalahko mäntyä kasvava niemi. Sen avoin koillisranta on kivetöntä hiekkaa. Niemen kärjessä on kartoista päätellen ollut mökki jo pitkään. Paikalla on lisäksi uusi rakennus. Rantahiekasta, uuden rakennuksen kohdalta, on löytynyt kolme iskokselta vaikuttavaa kvartsia.

Tiainen 2017:

Paikka sijaitsee kesämökin pohjois-koillispuolisella hiekkarannalle. Paikalle ei nyt tehdyn inventoinnin yhteydessä tehty koekuoppia, koska se on kesämökin piha-alueita. Rantaa ja rantavettä pystyi kuitenkin tarkastelemaan koko niemen ja sen pohjukan alueelta. Rantahiekasta ja rantavedestä havaittiin neljä kvartsi-iskosta kolmesta eri kohdasta (katso kartta). Kvartsi-iskokset jätettiin niille sijoilleen.

Kahdessa eri inventoinnissa paikalta on löytynyt yhteensä seitsemän kvartsi-iskosta. Tämän perusteella pitäisin kohdetta asuinpaikkana ja kiinteänä muinaijäännöksenä. Muinaijäännöksen aluerajaus perustuu havaintuihin kvartsi-iskoksiin.



Hossanniemen kärki. Kvartsi-iskokset löytyivät rantahiekasta. Itään.

7 SUOMUSSALMI HOSSANNIEMI

Mjtunnus: uusi kohde
 Status: kiinteä muinaisjäännös (SM)
 Ajoitus: historiallinen
 Laji: tervahauta

Koordin: N: 7259 993 E: 617 817
 P: 7263 030 I: 3618 037

Tutkijat: Tiainen 2017 inventointi

Kartat edellisen kohteen yhteydessä

Huomiot: Tiainen 2017:
 Hossanniemen kärjen pohjoistyvässä sijaitsee halkaisijaltaan noin 10,5 metrinen tervahauta. Haudan vallien korkeus on noin metri tervahaudan keskeltä katsottuna, haudan ulkopuolelta katsottuna vallit ovat hieman tätä korkeammat. Vallissa oleva halssiaukko antaa pohjoiseen, eli kohti järveä. Tervahautaa kiertää katkonainen oja. Maaperä paikalla on hiekka, alueella kasvaa nuorehkoa mäntyä ja maan pinnalla varpua ja sammalta.



Hossanniemessä sijaitseva tervahauta. Luoteeseen.

8 SUOMUSSALMI KOTILAMPI W

Mjtunnus: uusi kohde
 Status: kiinteä muinaisjäännös (SM)
 Ajoitus: historiallinen
 Laji: tervahauta

Koordin: N: 7260 728 E: 618 771
 P: 7263 766 I: 3618 991

Tutkijat: Tiainen 2017 inventointi



Tervahauta Hossanlahden pohjukan koillispuolella. Kuvassa halssiuraa. Länteen.

Kiinteä muinaisjään-
nös (nro 8) on rajattu
punaisella kartan koil-
lislaitaan. Löytöpaikka
(23) Hossanlahden
pohjukka on merkitty
keltaisella pallolla
kartan lounaislaitaan.



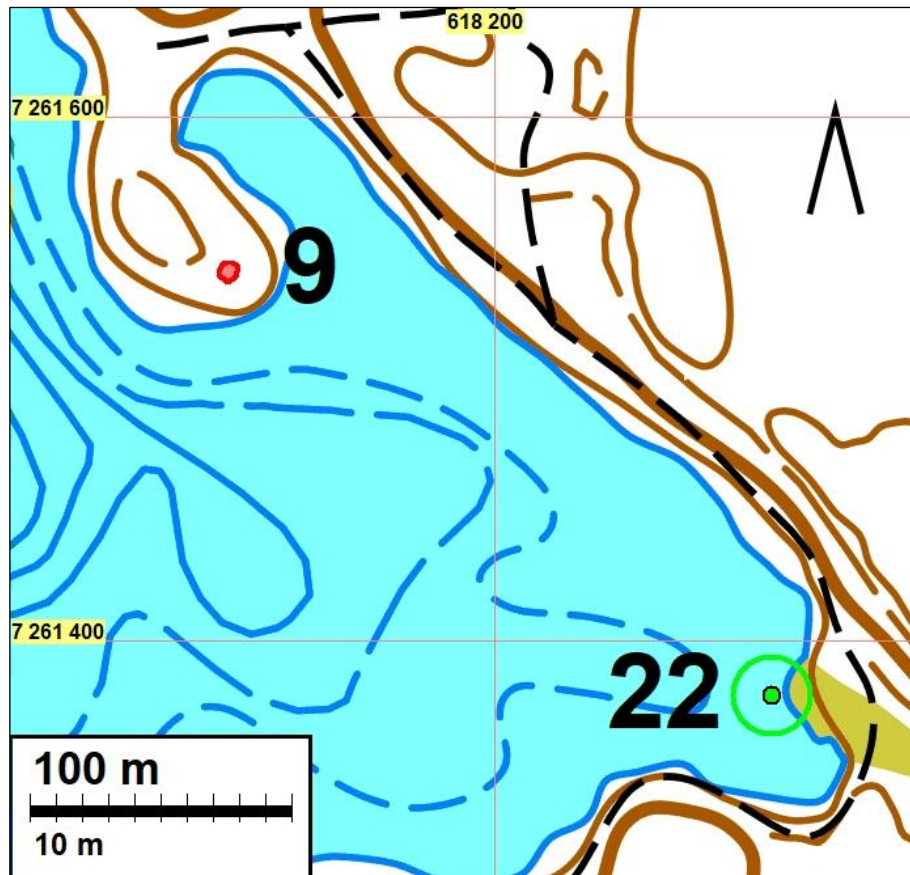
Huomiot: Tiainen 2017:
Noin kuusi metriä Hossantien (tienro 843) itäpuolella, 3 km luontokeskukselta
kaakkoon, sijaitsee tervahauta. Halkaisijaltaan noin 12 metrin tervahauta sijoit-
tuu loivasti kohti itäkaakkoa laskevaan rinteeseen. Haudan itäreunalla on hals-
siura, joka jatkuu noin seitsemän metriä haudan ulkopuolelle. Vallit haudassa ovat
alle metrin korkuiset ja hieman yli kaksi metriä paksut. Tervahauta on matala ja su-
lautuu maastoon hyvin: sitä ei näy Hossantieltä, vaikka paikalla kasvava männikkö
on varsin avarapohjaista.

9 SUOMUSSALMI ÖLLÖRI 1

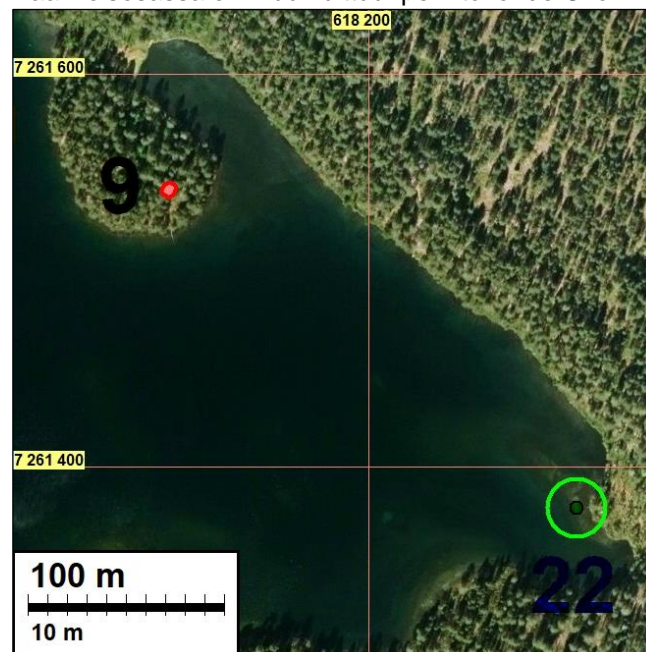
Mjtunnus: 1000005409
Status: kiinteä muinaisjäänös (SM)
Ajoitus: ajoittamaton
Laji: pyyntikuoppa

Koordin: N: 7261 541 E: 618 098
P: 7264 579 I: 3618 318

Tutkijat: Esa Suominen 2005 inventointi, Tiainen 2017 inventointi



Punainen alue (nro 9) kartan luoteisosassa on kiinteä muinaisjäännös Öllöri 1. Vihreä pallo (22) kartan kaakkoisosassa on muu kulttuuriperintökohde Öllöri 2.



Huomiot: Muinaisjäännösrekisteri:

Kohde sijaitsee Hossan opastuskeskuksesta 2,0 kilometriä kaakkoon, Öllörin eteläosan itärannalla olevassa niemessä. Kyseessä on 100 x 50 metrin kokoinen niemi, jonka matala, vetinen kannas yhdistää mantereeseen pohjoisesta. Niemi kasvaa nuorehkoa, harvaa mäntymetsää. Maaperä niemessä on kivikkoista hiekkaa.

Niemen etelä-/kaakkoispäässä, vajaa 20 metriä rantatörmästä ja kolmisen metriä järven pintaa korkeammalla on 2,0 x 1,5 metrin kokoinen ja 0,6 metrin syvyinen, luode-kaakko -suuntainen kuoppa. Paksun turpeen alla, sekä reunoilla että pohjalta, on harmaa huuhtoutumiskerros. Kuoppa lienee kohtuullisen vanha.

Tiainen 2017:

Muinaisjäännösrekisterin pitävät edelleen paikkansa. Kohteen koordinaatteja tarkennettiin hieman ja sille tehtiin aluerajaus.



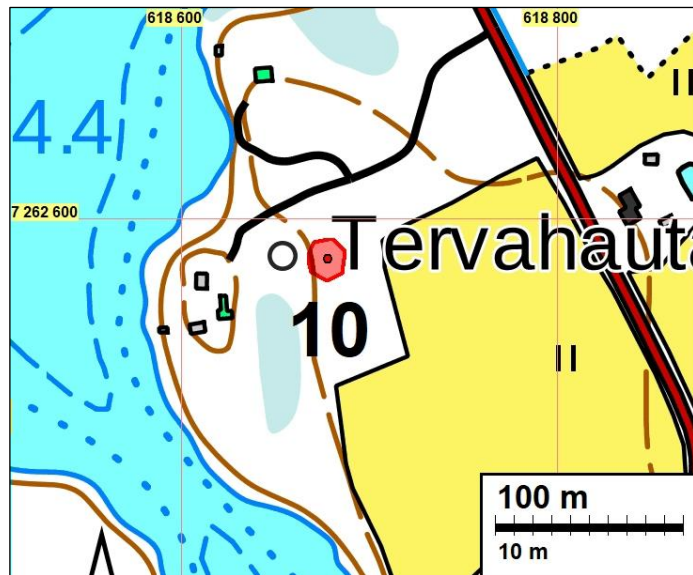
Öllöri 1. Pyyntikuoppa kaatuneen rangan kohdalla ja siitä hieman kameraan päin. Etelään.

10 SUOMUSSALMI HOSSA

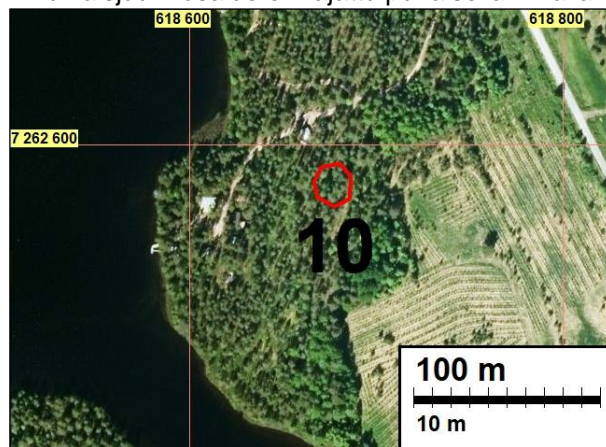
Mjtunnus: uusi kohde
 Status: kiinteä muinaisjäännös (SM)
 Ajoitus: historiallinen
 Laji: tervahauta

Koordin: N: 7262 579 E: 618 678
 P: 7265 617 I: 3618 898

Tutkijat: Tiainen 2017 inventointi



Muinaisjäännösalue on rajattu punaisella viivalla.



Huomiot: Tiainen 2017:

Tervahauta sijaitsee Poikkeusjärven länsiosassa, Hossan talon luoteispuolella, noin 2 km luontokeskukselta itäkaakkoon. Tervahaudan päällä ja ympäristössä kasvaa avarapohjaista havupuuvaltaista sekametsää, maanpinnalla kasvaa varpuja.

Paikalla on halkaisijaltaan noin 13 metrin tervahauta. Laakean ja maljamaisen haudan vallien paksuus on reilu kolme metriä, korkeutta valleilla on noin metri. Tervahaudan halssin aukko aukeaa länteen.



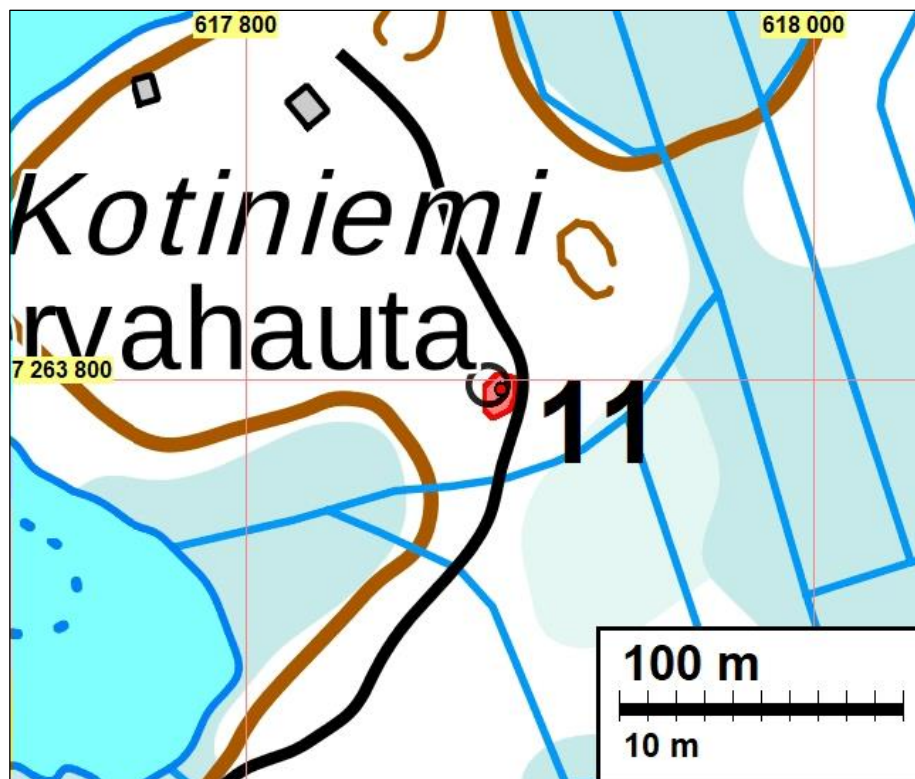
Tervahauta Hossan talon pohjoispuolella. Lounaaseen.

11 SUOMUSSALMI KOTINIEMI

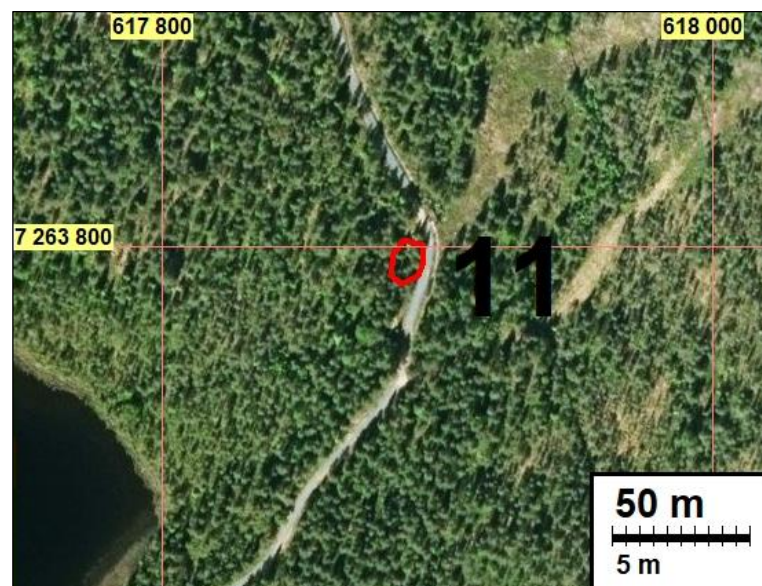
Mjtunnus: uusi kohde
 Status: kiinteä muinaisjäänös (SM)
 Ajoitus: historiallinen
 Laji: tervahauta

Koordinatit: N: 7263 796 E: 617 890
 P: 7266 835 I: 3618 110

Tutkijat: Tiainen 2017 inventointi



Muinaisjäänösalue on rajattu punaisella viivalla.



Huomiot: Tiainen 2017:
Haapolammen kaakkoispuolella, Kotiniemen etelätyvässä, sijaitsee halkaisijaltaan noin 11 metrin tervahauta. Haudan päällä kasvaa nuorehkoa kuusta ja mäntyä ja sen päällä on paksu sammal- ja varpukerros. Mökkitie kulkee välittömästi tervahaudan itäpuolelta. Tien ja tervahaudan välisessä leikkauksessa on nähtävissä jonkin verran hiiltä, mutta tie ei näytä vahingoittaneen juurikaan hautaa. Vallien paksuus tervahaudassa on hieman vajaa kolme metriä, ja niiden korkeus on metrin luokkaa. Lounaaseen kulkevan kapea halssiura on noin 8 metriä pitkä.



Yllä: tervahauta Kotiniemessä. Koilliseen. Alla: mökkitie on viistänyt tervahaudan vallin ulkoreunaa. Lounaaseen.

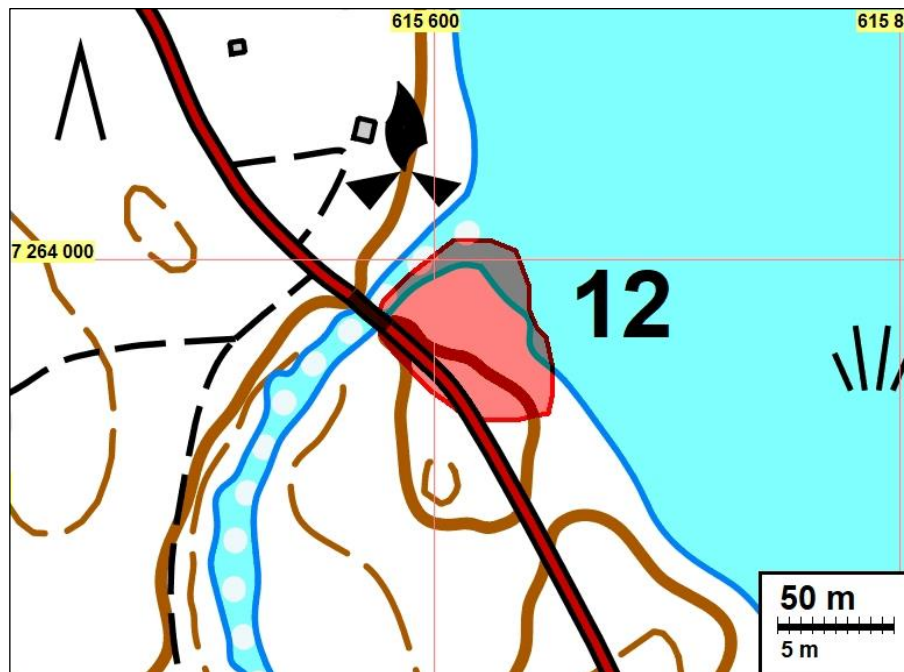


12 SUOMUSSALMI IIKOSKI

Mjtunnus: 777010061
 Status: kiinteä muinaisjäänös (SM)
 Ajoitus: kivikautinen
 Laji: asuinpaikka

Koordin: N: 7263 944 E: 615 641
 P: 7266 983 I: 3615 860

Tutkijat: Matti Huurre 1960 inventointi, Esa Suominen 2006 inventointi, Tiainen 2017 inventointi.



Muinaisjäänösalue on rajattu punaisella viivalla.



Huomiot: Muinaisjäännösrekisteri:

Asuinpaikka sijaitsee Hypäsjärvestä Huosiusjärveen laskevan likosken niskan etelärannalla, vanhan maantien ja Hypäsjärven välillä, Hossan opastuskeskuksesta vajaat 1,5 kilometriä luoteeseen. Asuinpaikkalöydöt ovat tulleet esille alueelle kaivetun noin 20 m pitkän kuopan seinämistä.

Suominen 2005: Kaivannon rannan puoleinen reuna oli paikoin auki, ja siinä näkyi joku kvartsi-iskos ja palaneen luun siru. Kaikesta päätellen kaivanto on tuhonnut pahoin asuinpaikkaa. Kosken pohjoispuolelta ei nytkään löytynyt mitään esihistorialliseen asuinpaikkaan viittaavaa. Se tuntuu kuitenkin huomattavasti paremmin sopivan asumiseen. Tätä osoittaa jo siellä sijainnut leirintäalue ja nykyinen keittokatos. Lisäksi kulunutta maata saattoi tarkastella melko laajalta alueelta.

Tiainen 2017:

Muinaisjäännösrekisterissä mainittu kaivanto oli kasvanut miltei umpeen, mistä syystä paikalta ei tehty uusia havaintoja muinaijäännöksestä. Muinaijäännösalueeseen sisältyy koskemattoman metsämaaston lisäksi parkkialue, tie sekä edellä mainittu kaivanto. En pidä kovinkaan todennäköisenä, että muinaijäännöstä on säilynyt näillä muokatuilla kohdilla. Muinaijäännösalueen tarkempi rajaaminen vaatisi jatkotutkimuksia.

likosken asuinpaikan kaakkoisosaa. Kuvan vasemmassa yläkulmassa näkyvä parkkialue ja tie kuuluvat muinaijäännösalueeseen. Luoteeseen.



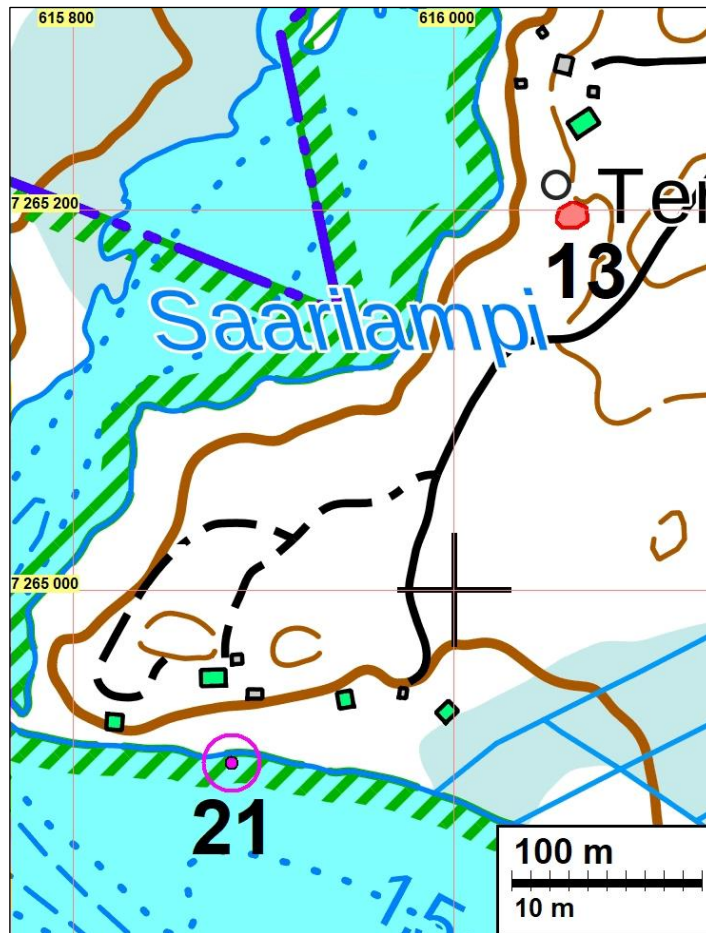
13 SUOMUSSALMI SAARILAMPI

Mjtunnus: uusi kohde
 Status: kiinteä muinaijäännös (SM)
 Ajoitus: historiallinen
 Laji: tervahauta

Koordin: N: 7265 198 E: 616 063
 P: 7268 237 I: 3616 282

Tutkijat: Tiainen 2017 inventointi

Muinaisjäännös-
alue on rajattu
punaisella (13)
kartan koillis-
osaan. Kartan
lounaisosan vaa-
lean punainen
pallo (21) on mah-
dollinen muinais-
jäännös Hypäs 1.



Huomiot: Tiainen 2017:
lijoen Saarilampi nimisen suvannon itäpuolella, noin 40 metrin etäisyydellä rannasta sijaitsee tervahauta. Luontokeskus sijaitsee tervahaudalta noin 2,4 km etelä-kaakkoon. Tervahaudan päällä ja ympärillä kasvaa nuorehko avarapohjainen talousmännikkö.

Tervahauta erottuu selkeästi tasaisesta maastosta. Haudan halkaisija on noin 10 metriä, josta vallin paksuus on parisen metriä. Tervahautaa kiertää katkonainen kaivuoja ja sen halssiaukko aukeaa kohti Saarilampea, eli länttä.

Saarilammin tervahauta.
Luoteeseen.

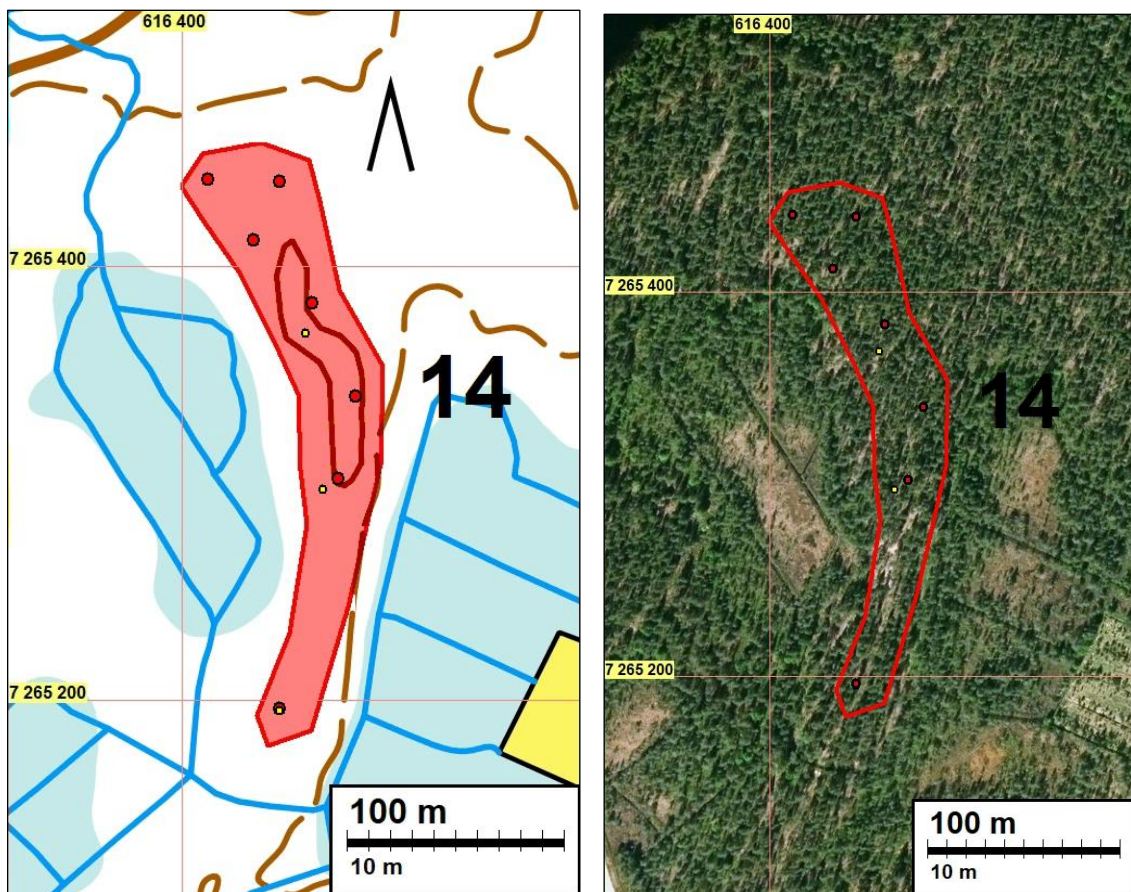


14 SUOMUSSALMI SAARIVIRTA

Mjtunnus: 1000005406
 Status: kiinteä muinaisjäännös (SM)
 Ajoitus: ajoittamaton
 Laji: pyyntikuopat

Koordin: N: 7265 297 E: 616 465
 P: 7268 337 I: 3616 684

Tutkijat: Esa Suominen 2005 inventointi, Tiainen 2017 inventointi.



Muinaisjäännösalue on rajattu punaisella. Havaitut pyyntikuopat on merkitty punaisin pistein ja mjr-kisterin mukaiset kuopat keltaisin pistein – eteläisimmän pisteen kohdalla on sekä keltainen että punainen piste.

Huomiot: Muinaisjäännösrekisteri:

Kohde sijaitsee Hossan opastuskeskuksesta 2,4 km pohjoiseen, Kuusamoon menevän tien itäpuolella, maakuntien rajana olevasta Saarivirrasta etelään. Maantiesillasta 0,2 kilometriä itään lähtee etelää kohti särkkä, joka kaartuu kohti länttä ja tulee tielle 0,4 kilometriä sillasta etelään. Särkkä on molemmissa päissä matala, pohjoisessa se on lähellä jokea hieman epämääräinenkin. Selvin ja korkein särkkä on parin sadan metrin matkalla lähtien runsaan 0,1 kilometrin päässä joesta etelään. Särkkä kasva nuorehkoa mäntymetsää, ympäristö on suoperäistä maastoa. Paikalla on 4 pyyntikuoppaa, jotka ovat halkaisijaltaan 2,5-3,0 m ja syvyydeltään 0,2-0,4 m. Kuopista pohjoisin vaikutti selkeältä pyyntikuopan jäännökseltä. Muut kolme olivat matalampia ja epämääräisempiä. Ne kuitenkin erottuvat selvästi ympäristöstään ja kokonaisuuden huomioon ottaen niitäkin voi pitää todennäköisinä

pyyntikuoppina. Kuoppien koordinaatit perustuvat yhteen mittaukseen harrastelijatason paikannuslaitteella, joten ne eivät ole ehdottoman tarkkoja. Saadut arvot vaikuttivat maastossa kuitenkin uskottavilta ja pitivät kohtuullisen hyvin yhtä askelin tehtyjen etäisyysmittausten kanssa.

Kuoppa 1

Koordinaatit ETRS-TM35FIN P: 7265369 I: 616457

Kuvaus: Joesta 150 metriä etelään, särkässä olevan notkelman pohjoispuolella on kuoppa, jonka läpimitta on 3,0 metriä ja syvyys 0,4 metriä.

Kuoppa 2

Koordinaatit ETRS-TM35FIN P: 7265297 I: 616465

Kuvaus: Kuopasta 1 35 metriä etelään, kohdassa jossa särkkä on 3-5 metriä korkea, on sen itäreunassa 2,5 metrin läpimittainen, 0,2 metriä syvä painanne. Kuopan reunoilla ja pohjalla on normaalit maannostumiskerrokset.

Kuoppa 3

Koordinaatit ETRS-TM35FIN P: 7265297 I: 616465

Kuvaus: Kuopasta 2 askelin mitaten noin 40 metriä etelään on särkän länsireunalta samanlainen sammalpeitteinen painanne.

Kuoppa 4

Koordinaatit ETRS-TM35FIN P: 7265195 I: 616445

Kuvaus: Kuopasta 3 vajaan 100 m etelään on vielä yksi kuoppa. Se on kohdassa, jossa särkkä madaltunut, maa muuttunut muhkuraiseksi ja aluskasvillisuus runsaammaksi. Kuopan läpimitta on 3,0 metriä ja syvyys 0,3 metriä.

Tiainen 2017:

Alueelta todettiin seitsemän erikokoista kuoppaa. Kuopat sijaitsivat avarapohjaisessa talousmetsässä, jossa maanpinnan tasalla on paksu ja muhkea varpukerros – sen vuoksi kuoppien muotoa ja syvyyttä oli jossain määrin vaikea tulkita. Kuopat sijoittuvat matalan hiekkasärkän kohdalle. Kaikkiin havaittuihin kuoppiin tehtiin pisto kairalla: huuhtoumakerroksen paksuus kuopissa vaihteli 15-28 cm välillä. Muotonsa, huuhtoumakerroksen sekä särkän kohdalle sijoittumisen perusteella kuopat on syytä tulkita pyyntikuopiksi.

Muinaisjäännösrekisterissä paikalta mainitaan havaitun neljä kuoppaa, mutta niiden koordinaateissa on sekaannus. Mj-rekisterin koordinaattitietojen perusteella kaksi kuopista sijaitsee samassa pisteessä (mj-rekisterin kuopat 2 ja 3). Muinaijäännösrekisterissä mainittu kuoppa 4 on samalla paikalla kuin alla nimetty kuoppa 1. Muinaijäännösrekisterin kuoppa 2 (ja 3) on todennäköisesti sama kuin alla nimetty kuoppa 2, koska niiden koordinaateissa on vain noin kahdeksan metrin ero. Mj-rekisterin kuopalla 4 ja alla nimetyn kuopan 4 välillä on noin 14 metrin ero. Alla nimetyillä kuopilla 3 sekä 5-7 ei sen sijaan ole vastaavuuksia mj-rekisterin tiedoissa.

Kuoppa 1

N 7265 196 E 616 445

Soikeahko kuoppa, jonka halkaisija on 2,2 x 1,3 m, syvyys 50 cm. Kairanäytteessä 15 cm paksuinen huuhtoumakerros.

Kuoppa 2

N 7265 302 E 616 472

Pyöreähkö kuoppa, jonka halkaisija on noin 2 m, syvyys 35 cm. Huuhtoumakerroksen paksuus kairanäytteessä noin 15 cm.



Lapio pystyssä Saarivirran toiseksi eteläisimmässä pyyntikuopassa. Luoteeseen.

Kuoppa 3

N 7265 340 E 616 480

Pyöreähkö kuoppa, jonka halkaisija on hieman alle 2 m, kuopan syvyys noin 35 cm. Huuhtoumakerroksen paksuus kairanäytteessä 20 cm.

Kuoppa 4

N 7265 383 E 616 460

Soikeahko kuoppa, jonka halkaisija on 2,3 x 1,2 m, syvyyttä kuopalla on 40 cm. Kairanäytteessä huuhtoumakerroksen paksuus on 25 cm.



Lapio pystyssä pyyntikuopassa. Lounaaseen.

Kuoppa 5

N 7265 412 E 616 433

Laakea ja pyöreä kuoppa, jonka halkaisija on noin 2 m, syvyyttä kuopalla on noin 30 cm. Kairanäytteessä 28 cm paksu huuhtoumakerros.

Kuoppa 6

N 7265 439 E 616 445

Soikeahko kuoppa, jonka halkaisija on 2,1 x 1,4 m, syvyys 45 cm. Kairanäytteessä huuhtoumakerroksen paksuus 15 cm.

Kuoppa 7

N 7265 440 E 616 412

Pyöreähkö kuoppa, jonka halkaisija on noin 2,2 m, syvyys 35 cm. Huuhtoumakerroksen paksuus 15 cm.



Lapio pystyssä pyyntikuopassa. Kaakkoon.

15 SUOMUSSALMI JUURIKKALAMPI

Mjtunnus: uusi kohde
Status: kiinteä muinaisjäännös (SM)
Ajoitus: historiallinen
Laji: tervahauta

Koordin: N: 7266 079 E: 617 175
P: 7269 119 I: 3617 394

Tutkijat: Tiainen 2017 inventointi



Muinaisjännökset on rajattu punaisilla viivoilla ja eroteltu numerotunnistein.



Huomiot: Tiainen 2017:
 lijoen Juurikkalampi nimisen suvannon kaakkoispuolella, noin 3,2 km luontokeskukselta pohjoiseen, sijaitsee tervahauta. Avarapohjaisessa havumetsässä sijaitseva haudan päällä kasvaa mäntyjä ja muuta nuori kuusi sekä maan tasalla varpuja ja sammalta.

Tervahauta on laakea ja maljamainen. Halkaisijaltaan noin 11 metrisen haudan vallien paksuus on reilu kaksi metriä, korkeutta vallilla on alle metri. Tervahautaa kiertää katkoviivamainen oja ja sen halssiaukko aukeaa pohjoiseen.



Juurikkalammen tervahauta. Koilliseen.

16 SUOMUSSALMI JUURILAHTI

Mjtunnus: 1000004194
 Status: kiinteä muinaisjäänös (SM)
 Ajoitus: ajoittamaton
 Laji: pyyntikuoppa

Koordin: N: 7266 071 E: 617 224
 P: 7269 111 I: 3617 443

Tutkijat: Esa Suominen 2004 tarkastus, Tiainen 2017 inventointi

Kartat edellisen kohteen yhteydessä.

Huomiot: Muinaisjäänösrekisteri:
 Kohde sijaitsee Iijärvestä lounaaseen olevaan Hypäs-järveen laskevan joen yläosassa, Juurilahden kaakkoispuolella, joesta noin 60 m päässä. Paikalla on suppilomainen kuoppa, jonka halkaisija on 3-4 m ja syvyys 0,6-0,7 m. Kuopan pohjalle ja reunaan tehdyissä koepistoissa on turpeen alla todettu huuhtoutumis- ja riskastumiskerrokset, jonka perusteella kuoppa on vanha. Kyseessä lienee pyyntikuoppa. Kuopasta länteen päin on tervahaudan pohja.

Tiainen 2017:

Ei lisättävää muinaisjäänösrekisterin tietoihin. Kuoppa vaikuttaa olevan entisellä.

Juurilahden pyynti-
kuoppa. Kaakkoon.



17 SUOMUSSALMI IIJÄRVI HIETALAHTI

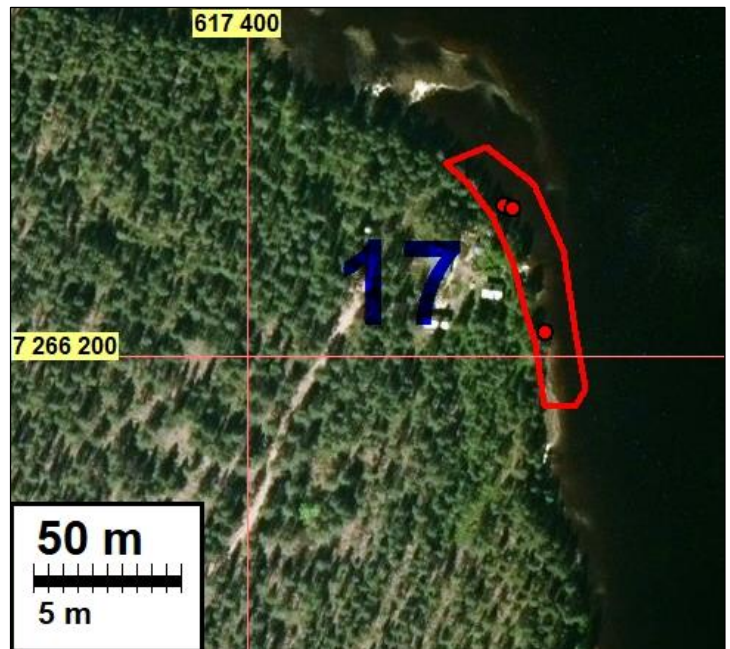
Mjtunnus: 777010058
 Status: kiinteä muinaisjäännös (SM)
 Ajoitus: kivikautinen
 Laji: asuinpaikka

Koordin: N: 7266 208 E: 617 501
 P: 7269 248 I: 3617 720

Tutkijat: Matti Huurre 1959 inventointi, Esa Suominen 2005 inventointi, Tiainen 2017 inventointi.



Muinaisjäännösalue on rajattu punaisella viivalla. Havaittujen kvartsi-iskosten kohdat on merkitty punaisin pistein.



Huomiot: Muinaisjäännösrekisteri:

Asuinpaikka sijaitsee Kuusamon rajalla olevan Iijärven etelärannalla, Hietalahden länsisuulla, Hossan opastuskeskuksesta 3,4 kilometriä pohjoiskoilliseen. Asuinpaikkalöydöt on poimittu kuluneelta hiekkasärkältä, aivan rantahietikolta. Paikalle on rakennettu kesämökki ja rantas sauna. Mökin kohdalla ranta on matalaa ja superäistä, etelään kohti lahden pohjukkaa mentäessä rantaan tulee korkea särkkä, joka mökin kohdalla on kauempana rannasta.

Suominen 2005: Mökin edustalla ja siitä etelään parin kymmenen metrin matkalla rantavedessä näkyi joitain kvartsi-iskoksia. Havaintojen teko rantavedestä oli vaikeaa. Mökin edustan kuluneessa maassa en havainnut mitään asuinpaikkaan viittaavaa

Tiainen 2017:

Nyt tehdyssä inventoinnissa tehdyt havainnot vastaavat Suomisen 2005 havaintoja: rantavedestä havaittiin neljä kvartsi-iskosta (ei talletettu). Mökin piha-alueelta havaintoja muinajäännöksestä ei saatu. Kohteen muinajäännösrajausta muutettiin hieman. Nyt se sijoittuu vähemmän järven puolelle.

Iijärvi Hietalahti. Eteläisin kvartsi-iskos löytyi rantavedestä, kuvan etualalta. Pohjoisluoteeseen.

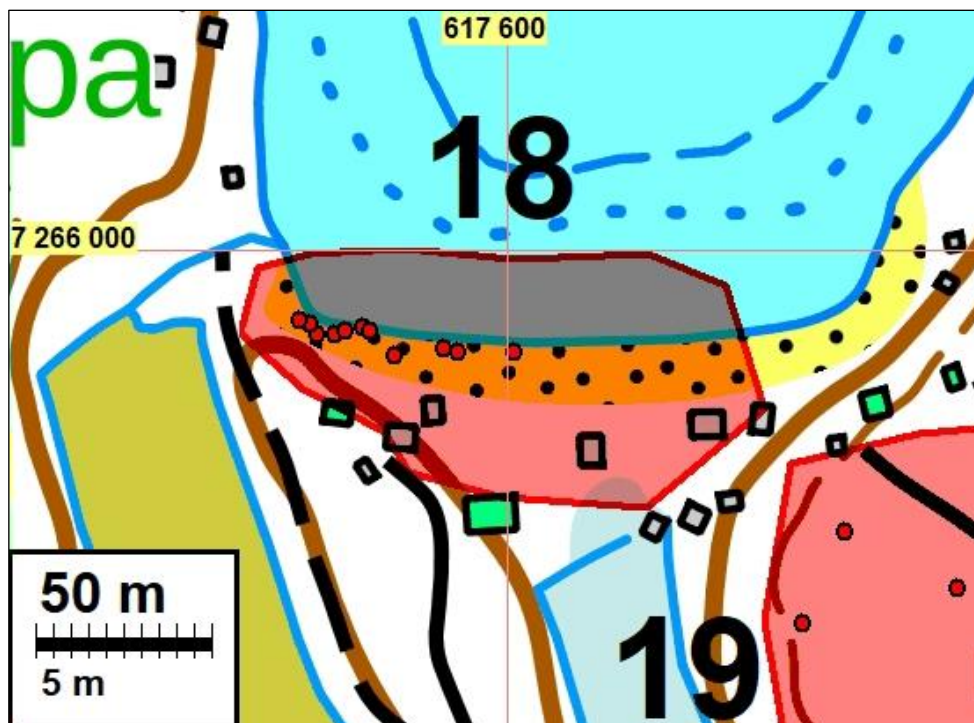


18 SUOMUSSALMI HIETALA

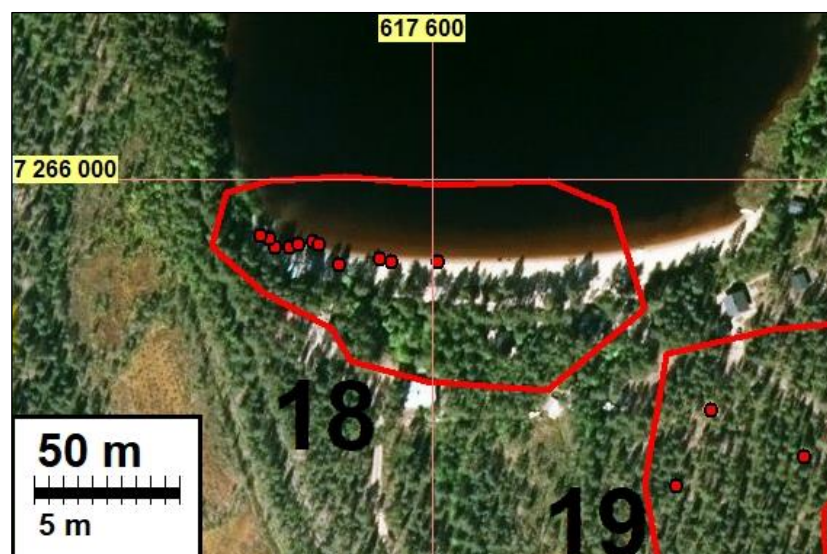
Mjtunnus: 1000002884
 Status: kiinteä muinaisjäänös (SM)
 Ajoitus: kivikautinen
 Laji: asuinpaikka

Koordin: N: 7265 940 E: 617 601
 P: 7268 980 I: 3617 821

Tutkijat: Esa Suominen 2004 tarkastus, Tiainen 2017 inventointi.



Muinaisjäänösalue on rajattu punaisella viivalla. Kvartsi-iskosten löytöpaikat on merkitty punaisin pistein.



Huomiot: Muinaisjäännösrekisteri:

Asuinpaikka sijaitsee Iijärven Hietalahden etelärannalla, peruskarttaan merkitystä Siirtolan talosta 0,8 km pohjoiskoilliseen. Paikalla on kaksi erillistä tilaa, rannassa Hietala RN:o 30:13 ja sen eteläpuolella Hietala 1 RN:o 30:11. Yhdessä ne muodostavat kesämökkintontin. Hietalahden eteläkulmaan tulee mökkitie etelästä. Heti tien itäpuolella on kesämökki, joka sijaitsee Hietala 1:n lounaiskulmasta runsaat 60 m rannasta. Hietala 1:n kaakkoiskulma on mökin ulkorakennusten kohdalla. Noin 40 m päässä rannasta, lähellä tontin itäreunaa on sauna. Hietalan ja Hietala 1:n raja on saunan takana.

Mökkiä rakennettaessa on tullut esille kivilaji-iskos (KM 23190). Alueelta kerrotaan tulleen esille myös nuotionpohjan, joka kuitenkin on jäänyt nykyisen nuotiopaikan alle. Samoin rannasta on löydetty kvartsi-iskoksia. Myös savusaunan rakennuspaikalta on tullut esille kvartsi-iskoksia.

Tiainen 2017:

Muinaisjäännösalueen kohdalla ja sen ympäristössä maanpinta oli hiekalla laajalta alueelta, niin hiekkarannalta kuin mökkien ja piharakennusten ympäriltä. Hiekkarannalta ja rantavedestä havaittiin toistakymmentä kvartsi-iskosta, jotka jätettiin niille sijoilleen. Iskokset havaittiin muinaisjäännösalueen länsiosasta ja mj-alueen ulkopuolelta.

Inventoinnin aikana muinaisjäännösalueelle ei tehty koekuoppia. Muinaisjäännösalueen rajausta laajennetaan inventoinnissa havaittujen iskosten perusteella länteen. Kohteen tarkempi rajaaminen vaatisi tarkkuusinventoinnin.



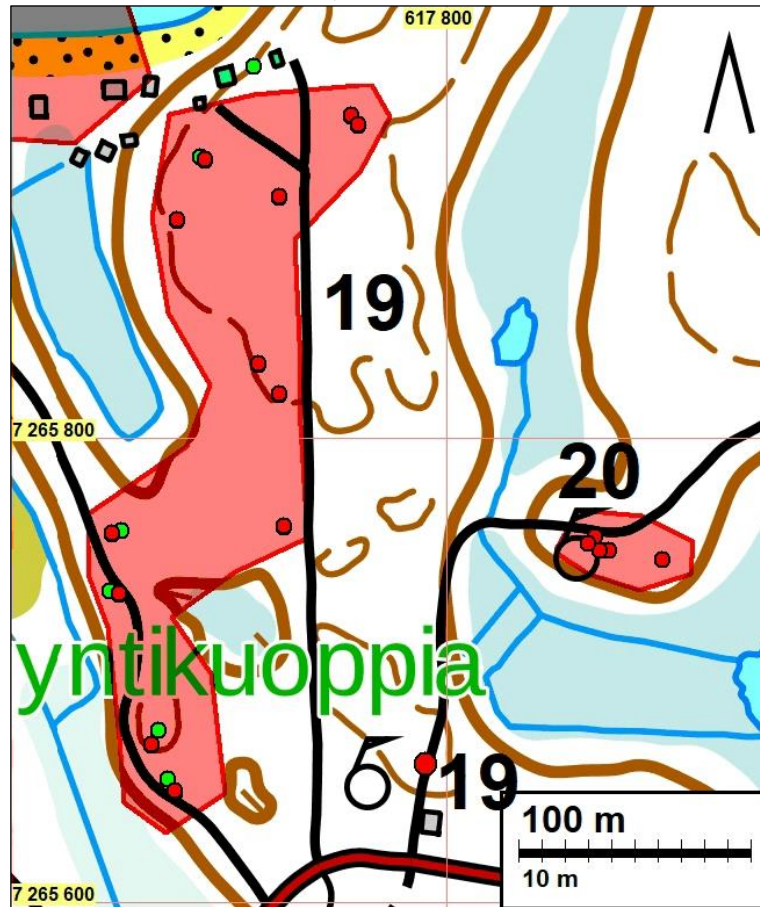
Hietala. Lapiro pystyssä yhden kvartsi-iskoksen löytöpaikalla. Itään.

19 SUOMUSSALMI HAAPANIEMI

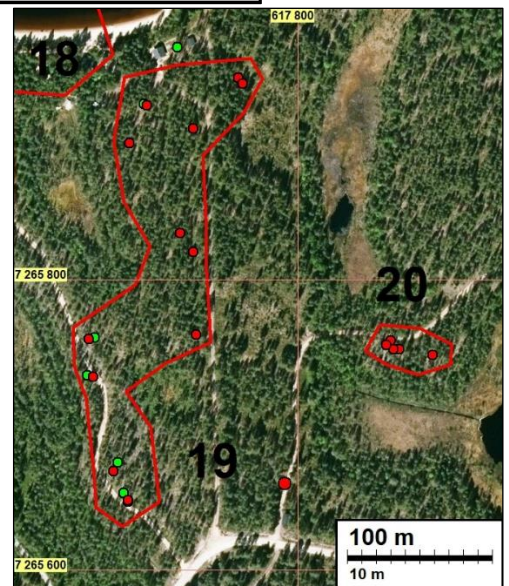
Mjtunnus: 100002885
 Status: kiinteä muinaisjäänös (SM)
 Ajoitus: ajoittamaton
 Laji: pyyntikuopat

Koordin: N: 7265 653 E: 617 681
 P: 7268 693 I: 3617 901

Tutkijat: Esa Suominen 2004 tarkastus, Tiainen 2017 inventointi.



Muinaisjäänösalueet on rajattu punaisilla viivoilla. Numerot ovat tämän raportin kohdenumeroita. Punaiset pallot osoittavat inventoinnissa havaittujen pyyntikuoppien sijainnit. Vihreät pallot ovat muinaisjäänösrekisterin mukaiset pyyntikuopat. Kartan alalaidan yksittäinen punainen pallo ja nro 19 on kohteen 19 Haapaniemi alakohde.



Huomiot: Muinaisjäännösrekisteri:

Pyyntikuoppakohde sijaitsee Iijärven Hietaniemen ja etelässä olevien Haapolampien välisellä kannaksella, Haapaniemen tilan RN:o 30:27 alueella, 0,4 - 0,7 km Haapaniemen talosta pohjoiseen. Kohteen eteläosa on Hietalahden lounaiskulmaan etelästä suon itäreunaa pitkin menevän tien varressa, pohjoispää Hietalahden kaakkoiskulmassa. Alue on nuorehkoa metsää kasvavaa mäntykangasta, ympärillä on myös suota. Maaperä on kivetöntä hiekkää.

Tien varressa on neljä pyyntikuoppaa. Eteläisin (kuoppa nro 1) on viitisenkymmentä metriä tienhaarasta pohjoiseen, heti tien itäpuolella. Kuopan halkaisija on 4,5 m syvyys 0,6 m. Kuoppa nro 2 on tästä parikymmentä metriä pohjoiseen, noin kymmenen metriä tiestä itään, pienen pyöreän kumpareen juurella, sen eteläpuolella. Kuopan läpimitta on noin kolme metriä ja syvyys 0,6 m. Kuopan pohja on hiukan pitkulainen, karkeasti itä-länsi -suuntainen.

Kuopasta nro 2 vajaan 0,1 km pohjoiseen, tien länsipuolella, suon reunassa on neljä metrin läpimittainen ja puolen metrin syvyinen kuoppa (kuoppa nro 3). Tie kulkee sen länsireunan yli.

Kuopasta nro 3 kaksikymmentä metriä pohjoiseen, tien itäpuolella, kuuden metrin päässä tiestä on samanlainen kuoppa (kuoppa nro 4).

Hietalahden kaakkoiskulmassa olevalle kesämökille menevän tien päässä on levennys pysäköintiä varten. Siitä kymmenen metriä etelään on läpimitaltaan noin nelimetrinen kuoppa (kuoppa nro 5). Sitä on täytetty kaikelaisella rojulla, joten syvyyttä ei ole voitu määrittää.

Hietalahden kaakkoiskulmassa on kesämökkitontti, jossa rantarörmän päällä on kaksi lähekkäin olevaa rakennusta. Idässä sijaitsevan pienen mökin länsipuolella, miltei mökin seinässä kiinni on kokonaan täytetty kuoppa (kuoppa nro 6). Siitä ei ole voinut tehdä kunnolla havaintoja tai mittauksia, mutta se vaikuttaa samantapaiselta kuin alueen muut pyyntikuopat.

Tiainen 2017:

Muinaisjäännösrekisterin mukaisista kuudesta kuopasta inventoinnissa havaittiin viisi – kuudetta mj-rekisterissä mainittua kuoppaa, joka sijaitsee mökin kupeessa, alueen pohjoispuolella, ei inventoinnin aikana huomattu (katso kartta). Inventoinnin aikana alueelta havaittiin 13 kuoppaa. Kuoppiin tehdyissä kairanpistoissa todettiin 10-25 cm paksuisia huuhtoumakerroksia.

Kuoppa 1

N 7265 648 E 617 683

Pyöreähkö kuoppa, halkaisijaltaan noin 3,2 metriä. Syvyys puolisen metriä. Kairassa 15 cm huuhtoumakerros.

Kuoppa 2

N 7265 668 E 617 673

Pyöreähkö kuoppa, halkaisijaltaan noin 3,5 m. Syvyys 55 cm, kairassa huuhtouma noin 10 cm.



Haapaniemen muinaisjännösalueen toiseksi eteläisin pyyntikuoppa. Länteen.

Kuoppa 3

N 7265 733 E 617 659

Mökkitien reunalla, pyöreähkö kuoppa. Halkaisija noin 3 m, syvyyttä n. 35 cm. Kairassa 20 cm huuhtouma.

Kuoppa 4

N 7265 759 E 617 656

Epämääräisen pyöreä, halkaisijaltaan noin 3,5 m. Syvyys 40 cm, kairassa noin 20 cm huuhtouma.

Kuoppa 5

N 7265 920 E 617 696

Suppilomainen kuoppa, yläosan halkaisija noin 3,5, pohjalta noin 1,5 m. Syvyyttä 1,4 m. Kairassa 15 cm huuhtouma.



Haapaniemen luoteisin havaittu pyyntikuoppa. Luoteeseen.

Kuoppa 6

N 7265 894 E 617684

Soikea kuoppa, halkaisija 1,5 x 2 m. Syvyys 45 cm, kairassa 15 cm huuhtouma.

Kuoppa 7

N 7265 904 E 617 728

Soikeahko 3,5 x 2,4 m kuoppa. Syvyys 60 cm. Kairassa 15 cm huuhtouma. Ensimmäisessä pohjakairauksessa ei havaittu huuhtoumakerrosta. Kuoppa on miltei kiinni mökkitiessä. Voi olla osin myöhemmin kaiveltu.

Kuoppa 8

N 7265 939 E 617 759

Halkaisija 4,2 m, syvyyttä noin metri. Kairauksessa 15 cm huuhtouma.

Kuoppa 9

N 7265 935 E 617 762

Pyöreä kuoppa, halkaisija noin 1,8 m. Syvyys 60 cm, kairassa 15 cm huuhtouma.



Haapalammen kaksi koillisen puoleisinta pyyntikuoppaa. Kuvan etualalla kuopassa 8 pystyssä kaira, kuvan taka-alan kuopassa 9 pystyssä. Itään.

Kuoppa 10

N 7265 832 E 617 719

Loivareunainen ja maljamainen kuoppa, halkaisija noin 2 m. Syvyys 50 cm, kairassa 15 cm huuhtouma.

Kuoppa 11

N 7265 819 E 617 728

Pyöreä, halkaisijaltaan noin 1,5 m kuoppa. Syvyys 40 cm, kairassa 10 cm huuhtouma.

Kuoppa 12

N 7265 762 E 617 730

Kuopan halkaisija noin 1,8 m, syvyys 40 cm. Kairassa noin 15 cm huuhtouma.

Kuoppa 13 (alakohde)
 N 7265 660 E 617 791 Muista hieman erillään oleva kuoppa. Muinaisjäännöksen Haapaniemi erillinen alakohde. Tiessä kiinni oleva pyöreähkö kuoppa, jonka halkaisija on 3 m. Syvyys 60 cm, kuopan pohjalla on modernia roskaa. Kairassa noin 10 cm huuhtouma.



Lapio pystyssä pyyntikuopassa. Koilliseen.

20 SUOMUSSALMI MUSTALAMPI W

Mjtunnus: uusi kohde
 Status: kiinteä muinaisjäännös (SM)
 Ajoitus: ajoittamaton
 Laji: pyyntikuopat

Koordin: N: 7265 752 E: 617 866
 P: 7268 792 I: 3618 086

Tutkijat: Tiainen 2017 inventointi

Kartat edellisen kohteen yhteydessä.

Huomiot: Tiainen 2017:
 Muinaisjäännösalueen Haapaniemi itäpuolelta, Mustalammen luoteispuolella olevalta hiekkaiselta niemikkeeltä havaittiin viisi kuoppaa. Kuoppiin tehtyjen kairaus-ten perusteella kuopissa on 10-20 cm paksuinen huuhtoumakerros. Kuopat ovat muodoltaan samankaltaisia Haapaniemen alueen pyyntikuoppien kanssa ja ne on syytä myös tulkita sellaisiksi.

Kuoppa 1

N 7265 748 E 617 893

Suppilomainen kuoppa, jonka halkaisija maan tasalta on 3 x 2,4 ja pohjalta 1 x 0,7 metriä. Syvyyttä kuopalla on noin metri. Kuopan pohjalle tehdyn kairauksen perusteella huuhtoumakerroksen paksuus on 20 cm.

Kuoppa 2

N 7265 752 E 617 870

Kuopan halkaisija on 1,8 x 1,2 m, syvyys 50 cm. Kairassa 15 cm huuhtouma.

Kuoppa 3

N 7265 752 E 617 866

Kuopan halkaisija 1,9 x 1,4 m, syvyys 50 cm. Kairassa 10 cm huuhtouma.

Kuoppa 4

N 7265 758 E 617 864

Tien laidassa olevan kuopan halkaisija 1,6 x 1,3 m, syvyys 35 cm. Kairassa 20 cm huuhtouma.



Mustalampi W alueen pyyntikuoppia. Kuvassa niistä näkyy kolme (kuopat 2, 3 ja 4). Ensimmäinen kuoppa on osin risukasan alla. Länteen.

Kuoppa 5

N 7265 755 E 617 861

Hieman epämääräisen kuopan S-laita on kiinni tiessä, kuoppa on ilmeisesti tien teon osin rikkoma. Kuopan halkaisija on 2 x 1 m, syvyys 40 cm. kairassa 10 cm huuhtouma.

Muut kohteet**21 SUOMUSSALMI HYPÄS 1**

Mjtunnus: 1000005407
 Status: mahdollinen muinaisjäännös (S)
 Ajoitus: kivikautinen
 Laji: asuinpaikka

Koordin: N: 7264 909 E: 615 883
 P: 7267 948 I: 3616 102

Tutkijat: Esa Suominen 2005 inventointi, Tiainen 2017 inventointi

Kartat kohteen 13 Saarilampi yhteydessä.

Huomiot: Muinaisjäännösrekisteri:

Kohde sijaitsee Hossan opastuskeskuksesta 2,1 kilometriä länsiluoteeseen, Hypäksen pohjoisrannalla, lännestä päin laskien toisen mökin edustalla, rantatörmässä noin 0,1 kilometriä järveen laskevan joen suusta itään. Ranta on matala, rannassa on puolisen metriä korkea törmä. Sen päällä kasvaa suopursua, puolukkaa sekä mäntyjä. Mökin tai paremminkin varsin suuren päärakennuksen ja sen itäpuolella olevan ulkorakennuksen välistä rantaan tulee polku.

Rantaan tulevalla polulla, rantatörmän päällä oli näkyvissä joitain palaneita kiviä ja muutamia pieniä kvartsinsiruja. Pari niistä näytti isketyiltä, muut paremminkin tulleissa lohkeilleilta. Mökin pihassa oli laajalti avointa hiekkaa.

Tiainen 2017:

Kesämökin rantaa ja piha-alueen laitoja tarkasteltiin laajasti inventoinnin yhteydessä. Koekuoppia paikalle ei kaivettu. Alueelta ei saatu mitään merkkejä mahdollisesta muinaisjäännöksestä. Kohdetta on syytä pitää edelleen Suominen havaintojen pohjalta mahdollisena muinaisjäännöksenä – jatkotutkimukset voisivat selvittää paikan luonnetta.



Hypäs 1. Mahdollinen mj sijoittuu rantavyöhykkeelle mökin edustalle. Länteen.

22 SUOMUSSALMI ÖLLÖRI 2

Mjtunnus: 1000020946
 Status: muu kulttuuriperintökohde (S)
 Ajoitus: historiallinen
 Laji: kalastuspaikka

Koordin: N: 7261 379 E: 618 306
 P: 7264 417 I: 3618 526

Tutkijat: Eveliina Salo 2009 inventointi, Tiainen 2017 inventointi

Kartat kohteen 9 Öllöri 1 yhteydessä.

Huomiot: Muinaisjäännösrekisteri:

Kohde on selkeä, noin kahdeksan metriä pitkä johdeaita. Aita on harva ja sen puut ovat ohueksi kuluneita ja hauraita. Puut ovat ilmeisesti saroslautaa. Näkyvissä on 18 puuta, jotka ovat pystyssä pohjassa.

Puista otettiin näytteitä dendrokronologista ajoitusta varten. Kohteesta otetut näytepuut ajoittuvat vuoteen 1840.

Tiainen 2017:

Paikkaa tiirailtiin rannalta käsin. Kohteesta ei saatu näköhavaintoa.



Ölläri 2 sijaitsee veden alla - rannalta käsin siitä ei tehty havaintoja. Länteen.

23 SUOMUSSALMI HOSSANLAHDEN POHJUKKA

Mjtunnus: 100004967
Status: löytöpaikkapaikka
Ajoitus: kivikautinen
Laji: irtolöytö

Koordin: N: 7260 382 E: 618 660
P: 7263 420 I: 3618 880

Tutkijat: Olli Eronen 2005 muu, Tiainen 2017 inventointi

Kartta kohteet 8 Kotilampi W yhteydessä.

Huomiot: Muinaisjäännösrekisteri:

Kvartsi-iskoksen (KM 35700) löytöpaikka sijaitsee Hossanlahden pohjukassa, hotellin ja rajavartioston välissä, hotellista noin 150 m koilliseen, Hossansaaren kaakkoispuolella. Iskoksen on löytänyt rannasta Olli Eronen.

Tiainen 2017:

Kvartsi-iskoksen löytöpaikka sijaitsee kohti länttä aukeavan hiekkarannan eteläosassa. Välittömästi hiekkarannan itäpuolella kulkee Hossantie (tienro 843). Inventoinnin aikaan paikkaa tarkastettiin laajalti niin rantavedessä, hiekkarannalla kuin tien rikkoutuneella penkalla parin sadan metrin matkalta. Mitään muinaisjäännöksen viittaavaa paikalta en havainnut.



Löytöpaikka Hossanlahden pohjukka. Pohjoiseen.

Liite: inventoinnissa tarkastetut alueet

Inventointialue tutkittiin ja arvioitiin kokonaisuudessaan eri menetelmin. Maastossa käytiin tarkemmin läpi kartalla sinisellä merkatut alueet.

